

보도자료

당신의 성공 파트너, 통계청!

- 배포일시 : 2009.1.14. 13:30
- 담당부서 : 사회통계국 고용통계팀
- 팀 장 : 정 인 숙 (042.481.2264)
- 주 무 관 : 이 병 식 (042.481.2266)

- ▷ 이 자료는 **2009년 1월 14일(수) 13:30**부터 사용하시기 바랍니다.
▷ 홈페이지(<http://www.nso.go.kr>)에서도 보실 수 있습니다.
-

2008년 12월 및 연간 고 용 동 향

자료이용시 유의사항

1. 통계표에 수록된 자료는 십단위에서 반올림되었으므로 전체 수치와 표내의 합계가 일치되지 않는 경우도 있을 수 있음
2. 2007년 계열을 추가하여 계절조정인자를 재작성하게 됨에 따라 1999년 6월 이후 계절조정 자료를 2008년 1월에 보정하였음

- 차 례 -

▣ 2008년 12월 고용동향(요약)	2
----------------------------	---

I. 2008년 12월 고용동향

1. 15세이상인구 및 경제활동인구

가. 15세이상인구 및 경제활동인구	6
---------------------------	---

나. 경제활동참가율	7
------------------	---

2. 취업자 동향

가. 연령계층별 취업자	8
--------------------	---

나. 산업별 취업자	9
------------------	---

다. 직업별 취업자	10
------------------	----

라. 종사상 지위별 취업자	10
----------------------	----

마. 취업시간대별 취업자	11
---------------------	----

바. 고용률	12
--------------	----

3. 실업자 동향

가. 실업자 및 실업률	13
--------------------	----

나. 연령계층, 교육정도별 실업자 및 실업률	14
--------------------------------	----

다. 취업경험 유무별 실업자	15
-----------------------	----

4. 비경제활동인구

가. 성별 비경제활동인구	15
---------------------	----

나. 활동상태별 비경제활동인구	16
------------------------	----

다. 연령계층별 '쉬었음' 인구	17
-------------------------	----

라. 구직단념자	17
----------------	----

※ 2008년 4/4분기 고용동향	19
--------------------------	----

II. 2008년 연간 고용동향	20
-------------------------	----

III. 통계표	31
----------------	----

IV. 경제활동인구조사 개요	55
-----------------------	----

2008년 12월 고용동향

(단위 : 천명, %, 전년동월대비)

	2007. 12		2008. 11		2008. 12		
		증감률		증감률		증 감	증감률
● 15세이상인구	39,342	1.1	39,767	1.1	39,804	463	1.2
■ 경제활동인구 (참가율)	23,993 (61.0)	0.9	24,566 (61.8)	0.4	24,032 (60.4)	39 (-0.6p)	0.2
┌ 남 자 (참가율)	14,048 (73.2)	1.0	14,310 (73.7)	0.6	14,103 (72.5)	56 (-0.7p)	0.4
└ 여 자 (참가율)	9,945 (49.3)	0.8	10,256 (50.4)	0.1	9,929 (48.8)	-17 (-0.5p)	-0.2
○ 취 업 자	23,257	1.2	23,816	0.3	23,245	-12	-0.1
고 용 률	59.1		59.9		58.4	-0.7p	
┌ 농림어업	1,399	-4.8	1,819	2.7	1,408	9	0.6
└ 광공업 · 제조업	4,146 4,127	-0.6 -0.6	4,059 4,036	-1.3 -1.4	4,051 4,028	-95 -99	-2.3 -2.4
┌ 사회간접자본 및 기타서비스업	17,712	2.1	17,938	0.5	17,787	74	0.4
· 건설업	1,808	-0.3	1,845	-1.6	1,763	-45	-2.5
· 도소매·음식숙박업	5,764	-0.2	5,643	-1.4	5,699	-65	-1.1
· 사업·개인·공공서비스	7,735	4.9	8,061	3.0	7,956	221	2.9
· 전기·운수·통신·금융	2,405	0.6	2,389	-1.9	2,369	-36	-1.5
┌ 자영업주	5,872	-1.6	6,003	-1.4	5,779	-93	-1.6
└ 무급가족종사자	1,282	-1.4	1,437	0.1	1,277	-5	-0.4
└ 상용근로자	8,750	4.9	9,111	3.6	9,068	318	3.6
└ 임시근로자	5,176	-1.1	5,071	-2.0	5,082	-94	-1.8
└ 일용근로자	2,178	1.6	2,195	-2.5	2,040	-138	-6.3
○ 실 업 자	736	-6.1	750	2.3	787	51	6.9
실 업 률 (계절조정)	3.1 (3.1)		3.1 (3.3)		3.3 (3.3)	0.2p	
┌ 남 자 실업률 (계절조정)	476 3.4 (3.5)	-6.6	499 3.5 (3.7)	4.3	527 3.7 (3.8)	51 0.3p	10.8
└ 여 자 실업률 (계절조정)	260 2.6 (2.7)	-5.3	251 2.4 (2.7)	-1.4	260 2.6 (2.7)	0 0.0p	-0.2
┌ 중졸이하 (실업률)	109 (2.1)	-14.6	111 (2.0)	4.6	125 (2.5)	16 (0.4p)	14.7
└ 고 졸 (실업률)	391 (3.9)	-4.8	371 (3.7)	1.4	417 (4.2)	26 (0.3p)	6.6
└ 대졸이상 (실업률)	236 (2.7)	-4.0	268 (3.0)	2.8	245 (2.7)	9 (0.0p)	3.8
■ 비경제활동인구	15,349	1.4	15,201	2.4	15,772	424	2.8

2008년 12월 고용동향 (요약)

- 2008년 12월 경제활동인구는 24,032천명으로 전년동월대비 39천명(0.2%) 증가하였고, 경제활동참가율은 60.4%로 전년동월 대비 0.6%p 하락하였음

- 취업자는 23,245천명으로 전년동월대비 12천명(-0.1%) 감소하였음

< 취업자 증가 추이 >

(단위: 천명)

'07. 12월	'08. 7월	8월	9월	10월	11월	12월
268	153	159	112	97	78	-12

- 고용률(취업인구비율)은 58.4%로 전년동월대비 0.7%p 하락하였음

* 15~64세 고용률(OECD 국가간 비교기준 적용)은 63.0%임

- 실업자는 787천명으로 전년동월대비 51천명(6.9%) 증가하였음

- 실업률은 3.3%로 전년동월대비 0.2%p 상승하였음

- 청년층 실업률은 7.6%로 전년동월대비 0.3%p 상승하였음

- 비경제활동인구는 15,772천명으로 전년동월대비 424천명(2.8%) 증가하였음

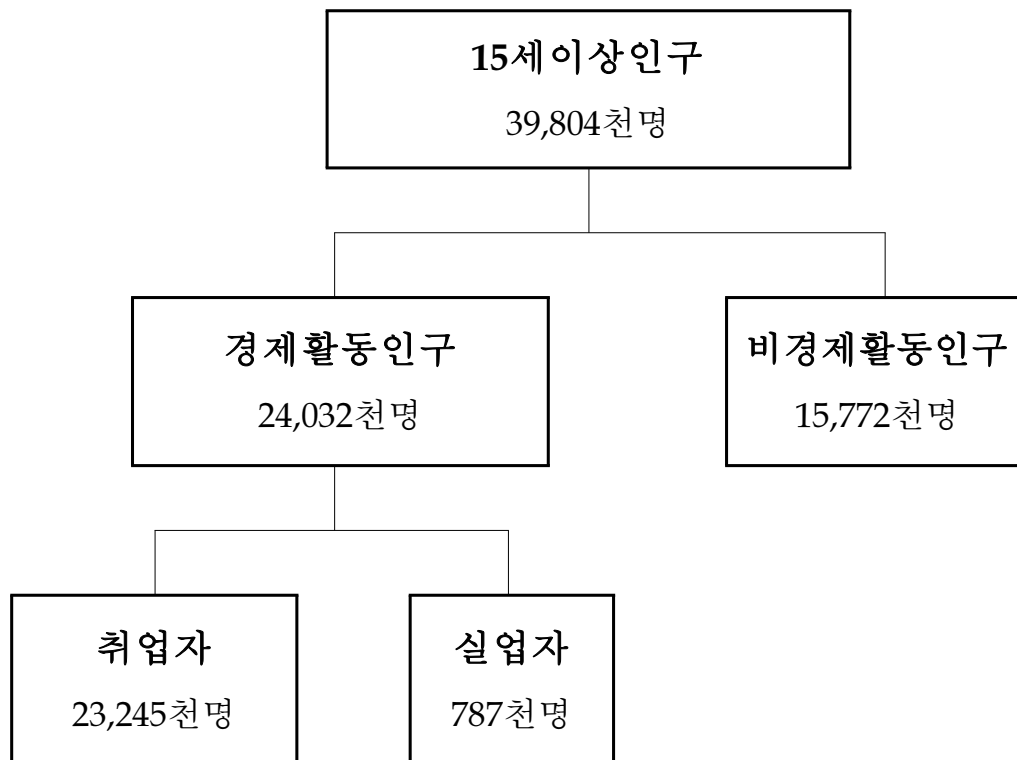
- 계절조정계열에 대한 전월대비 변동을 보면

- 취업자는 23,540천명으로 전월대비 58천명 감소하였음

- 실업자는 812천명으로 전월대비 16천명 증가하였음

- 실업률은 3.3%로 전월대비 변동이 없었음

< 경제활동인구 구성 >

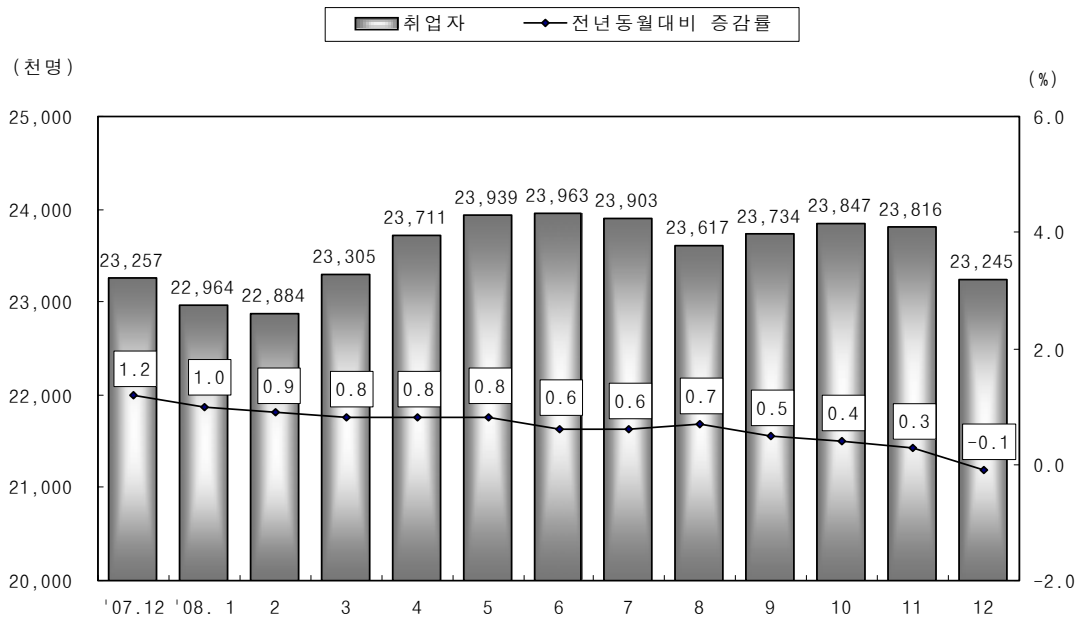


(천명)

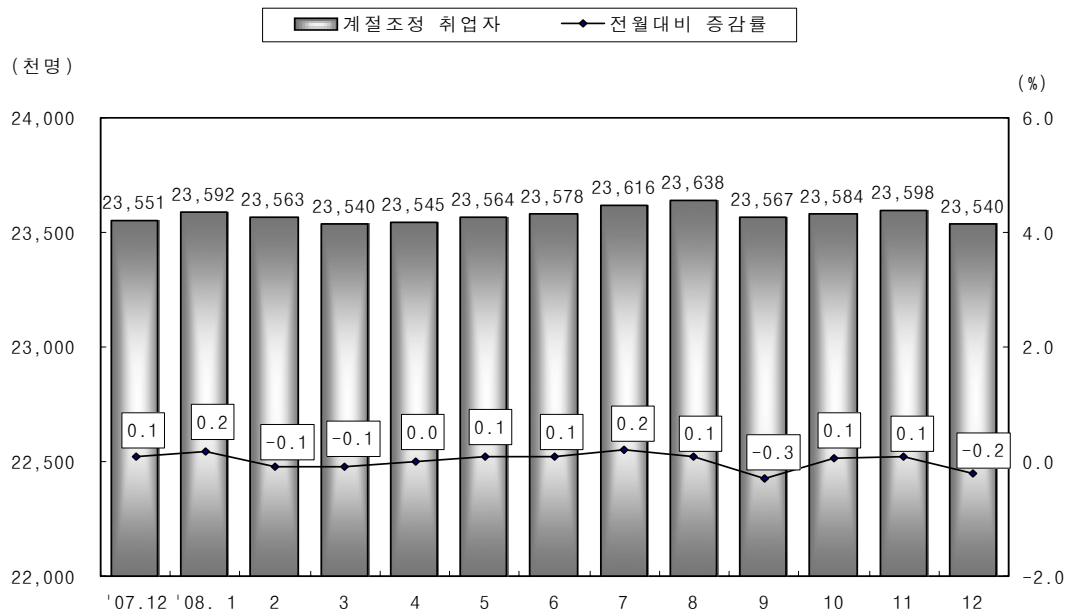
		2007년	2008년		
		12월	11월	12월	증 감 ¹⁾
취업자	원 계 열	23,257	23,816	23,245	-12
	계절조정계열	23,551	23,598	23,540	-58
실업자	원 계 열	736	750	787	51
	계절조정계열	761	796	812	16

1) 원계열은 전년동월, 계절조정계열은 전월과 비교한 값임

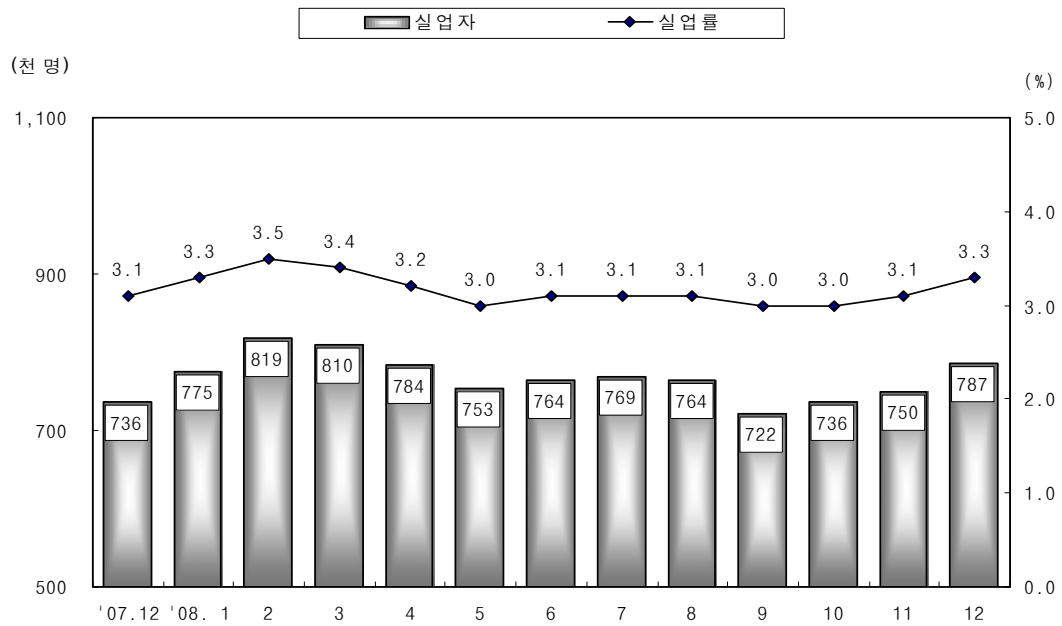
< 취업자 및 취업자 증감률 >



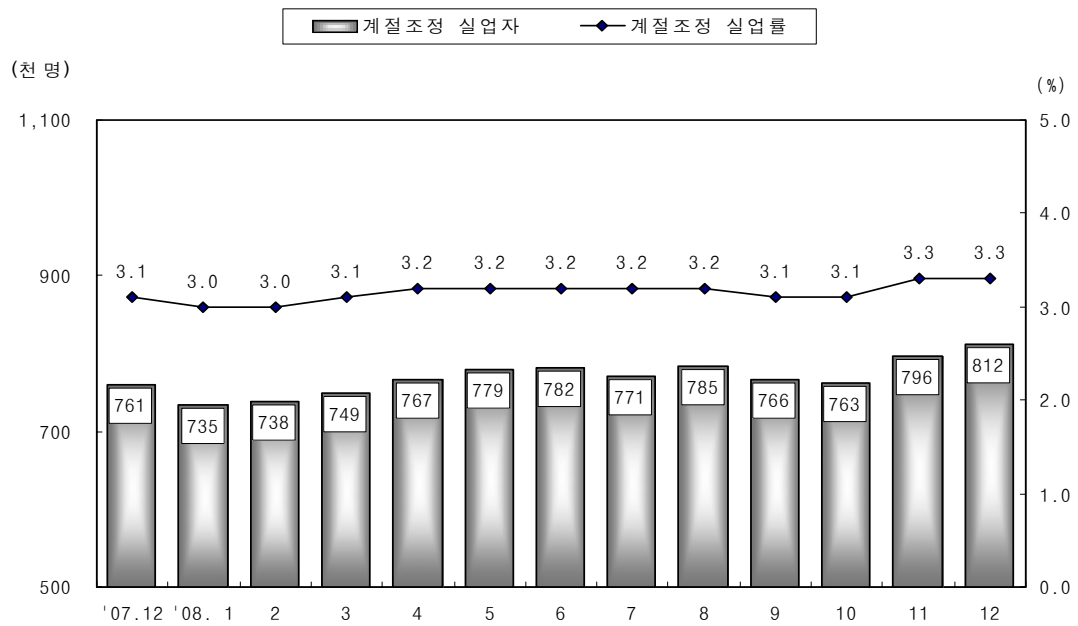
< 계절조정 취업자 및 취업자 증감률 >



< 실업자 및 실업률 추이 >



< 계절조정 실업자 및 실업률 추이 >



I. 2008년 12월 고용동향

1. 15세이상인구 및 경제활동인구

가. 15세이상인구 및 경제활동인구

- 2008년 12월 15세이상인구는 39,804천명으로 전년동월대비 463천명(1.2%) 증가하였음
- 경제활동인구는 24,032천명으로 전년동월대비 39천명(0.2%) 증가하였음

	'07. 12월	'08. 8월	9월	10월	11월	12월
경제활동인구(천명)	23,993	24,380	24,456	24,582	24,566	24,032
(전년동월비, %)	(0.9)	(0.7)	(0.5)	(0.4)	(0.4)	(0.2)
(계절조정 전월비, %)	(0.0)	(0.1)	(-0.4)	(0.1)	(0.2)	(-0.2)

- 성별로 보면 남자는 14,103천명으로 56천명(0.4%) 증가하였으며, 여자는 9,929천명으로 17천명(-0.2%) 감소하였음

< 15세이상인구 및 경제활동인구 >

(단위 : 천명, %, 전년동월대비)

	2007. 12		2008. 11				2008. 12			
		구성비		구성비	증감	증감률		구성비	증감	증감률
○ 15세이상인구	39,342	100.0	39,767	100.0	425	1.1	39,804	100.0	463	1.2
└ 남 자	19,184	48.8	19,419	48.8	235	1.3	19,441	48.8	257	1.3
└ 여 자	20,158	51.2	20,348	51.2	192	1.0	20,364	51.2	206	1.0
- 경제활동인구	23,993	100.0	24,566	100.0	573	2.4	24,032	100.0	39	0.2
└ 남 자	14,048	58.5	14,310	58.2	262	1.9	14,103	58.7	56	0.4
└ 여 자	9,945	41.5	10,256	41.8	311	3.1	9,929	41.3	-17	-0.2
- 비경제활동인구	15,349	100.0	15,201	100.0	-148	-1.0	15,772	100.0	424	2.8
└ 남 자	5,137	33.5	5,110	33.6	-27	-0.5	5,337	33.8	201	3.9
└ 여 자	10,212	66.5	10,091	66.4	-121	-1.2	10,435	66.2	223	2.2

나. 경제활동참가율

- 경제활동참가율은 60.4%로 전년동월대비 0.6%p 하락하였음

	'07. 12월	'08. 8월	9월	10월	11월	12월
경제활동참가율(%)	61.0	61.5	61.6	61.9	61.8	60.4
(전년동월차, %p)	(-0.1)	(-0.2)	(-0.4)	(-0.4)	(-0.4)	(-0.6)
계절조정 참가율(%)	61.8	61.6	61.3	61.3	61.3	61.2

- 성별로 보면 남자는 72.5%로 전년동월대비 0.7%p 하락하였고, 여자는 48.8%로 전년동월대비 0.5%p 하락하였음
- 연령계층별로 보면 30대이하와 60세이상에서 하락한 반면, 50대는 상승하였음

< 연령계층별 경제활동참가율 >

(단위 : %, 전년동월대비)

	2007. 12	2008. 11	증감	2008. 12	증감
< 전 체 >	61.0	61.8	-0.4p	60.4	-0.6p
15~19세	6.8	4.6	-1.5p	6.3	-0.5p
20~29세	63.8	63.1	-1.9p	62.2	-1.6p
30~39세	75.6	75.4	-0.9p	74.7	-0.9p
40~49세	79.9	80.6	0.3p	79.9	0.0p
50~59세	70.5	73.2	1.2p	71.2	0.7p
60세 이상	35.4	38.9	0.0p	34.6	-0.8p
< 남 자 >	73.2	73.7	-0.5p	72.5	-0.7p
15~19세	5.8	3.6	-1.8p	5.5	-0.3p
20~29세	65.3	64.4	-2.4p	63.3	-2.0p
30~39세	93.5	93.9	0.2p	93.3	-0.2p
40~49세	93.9	94.3	0.3p	93.7	-0.2p
50~59세	86.4	87.9	0.6p	86.0	-0.4p
60세 이상	48.7	51.1	-1.0p	47.7	-1.0p
< 여 자 >	49.3	50.4	-0.5p	48.8	-0.5p
15~19세	7.8	5.6	-1.2p	7.1	-0.7p
20~29세	62.5	61.9	-1.5p	61.2	-1.3p
30~39세	57.0	56.1	-2.2p	55.3	-1.7p
40~49세	65.6	66.5	0.1p	65.9	0.3p
50~59세	54.6	58.4	1.8p	56.4	1.8p
60세 이상	25.4	29.8	0.8p	24.7	-0.7p

2. 취업자 동향

가. 연령계층별 취업자

- 2008년 12월 취업자는 23,245천명으로 전년동월대비 12천명(-0.1%) 감소하였음

	'07. 12월	'08. 8월	9월	10월	11월	12월
취업자(전년동월대비 증감, 천명)	268	159	112	97	78	-12
(전년동월대비 증감률, %)	1.2	0.7	0.5	0.4	0.3	-0.1

- 성별로 보면 남자는 13,576천명으로 전년동월대비 4천명(0.0%) 증가하였고, 여자는 9,669천명으로 16천명(-0.2%) 감소하였음
- 연령계층별로 보면 30대이하에서 감소한 반면, 그 외 연령계층에서는 증가하였음

< 연령계층별 취업자 >

(단위 : 천명, %, 전년동월대비)

	2007. 12		2008. 11				2008. 12			
	구성비		구성비		증감	증감률	구성비		증감	증감률
< 전 체 >	23,257	100.0	23,816	100.0	78	0.3	23,245	100.0	-12	-0.1
15~19세	192	0.8	131	0.6	-48	-26.7	165	0.7	-27	-14.2
20~29세	3,921	16.9	3,868	16.2	-133	-3.3	3,794	16.3	-128	-3.3
30~39세	6,067	26.1	5,999	25.2	-132	-2.1	5,958	25.6	-109	-1.8
40~49세	6,517	28.0	6,622	27.8	75	1.1	6,562	28.2	46	0.7
50~59세	4,131	17.8	4,437	18.6	226	5.4	4,316	18.6	185	4.5
60세이상	2,429	10.4	2,759	11.6	89	3.3	2,451	10.5	22	0.9
< 남 자 >	13,572	58.4	13,810	58.0	67	0.5	13,576	58.4	4	0.0
15~19세	85	0.4	52	0.2	-31	-37.3	74	0.3	-11	-12.8
20~29세	1,855	8.0	1,836	7.7	-61	-3.2	1,794	7.7	-62	-3.3
30~39세	3,816	16.4	3,802	16.0	-23	-0.6	3,786	16.3	-30	-0.8
40~49세	3,862	16.6	3,916	16.4	54	1.4	3,882	16.7	20	0.5
50~59세	2,523	10.8	2,653	11.1	106	4.1	2,597	11.2	73	2.9
60세이상	1,431	6.2	1,551	6.5	23	1.5	1,445	6.2	14	1.0
< 여 자 >	9,685	41.6	10,006	42.0	11	0.1	9,669	41.6	-16	-0.2
15~19세	108	0.5	79	0.3	-17	-17.5	91	0.4	-17	-15.4
20~29세	2,066	8.9	2,033	8.5	-72	-3.4	2,000	8.6	-66	-3.2
30~39세	2,251	9.7	2,197	9.2	-109	-4.7	2,172	9.3	-79	-3.5
40~49세	2,655	11.4	2,706	11.4	21	0.8	2,680	11.5	26	1.0
50~59세	1,608	6.9	1,784	7.5	121	7.2	1,720	7.4	112	7.0
60세이상	998	4.3	1,208	5.1	67	5.9	1,006	4.3	8	0.8

나. 산업별 취업자

○ 산업별 취업자의 전년동월대비 증감을 살펴보면

- 사업·개인·공공서비스업(221천명, 2.9%), 농림어업(9천명, 0.6%)에서는 증가한 반면,
- 제조업(-99천명, -2.4%), 도소매·음식숙박업(-65천명, -1.1%), 건설업(-45천명, -2.5%), 전기·운수·통신·금융업(-36천명, -1.5%)에서는 감소하였음

< 산업별 취업자 >

(단위 : 천명, %, 전년동월대비)

	2007. 12		2008. 11				2008. 12			
		구성비		구성비	증감	증감률		구성비	증감	증감률
< 전 체 >	23,257	100.0	23,816	100.0	78	0.3	23,245	100.0	-12	-0.1
○ 농 림 어 업	1,399	6.0	1,819	7.6	47	2.7	1,408	6.1	9	0.6
○ 광 공 업	4,146	17.8	4,059	17.0	-52	-1.3	4,051	17.4	-95	-2.3
- 제 조 업	4,127	17.7	4,036	16.9	-56	-1.4	4,028	17.3	-99	-2.4
○ 사회간접자본 및 기타서비스업	17,712	76.2	17,938	75.3	82	0.5	17,787	76.5	74	0.4
- 건 설 업	1,808	7.8	1,845	7.7	-29	-1.6	1,763	7.6	-45	-2.5
- 도소매·음식숙박업	5,764	24.8	5,643	23.7	-79	-1.4	5,699	24.5	-65	-1.1
- 사업·개인·공공서비스업	7,735	33.3	8,061	33.8	238	3.0	7,956	34.2	221	2.9
- 전기·운수·통신·금융업	2,405	10.3	2,389	10.0	-47	-1.9	2,369	10.2	-36	-1.5
< 남 자 >	13,572	58.4	13,810	58.0	67	0.5	13,576	58.4	4	0.0
○ 농 림 어 업	785	3.4	951	4.0	22	2.4	810	3.5	26	3.2
○ 광 공 업	2,804	12.1	2,774	11.6	9	0.3	2,784	12.0	-20	-0.7
- 제 조 업	2,786	12.0	2,752	11.6	6	0.2	2,762	11.9	-24	-0.8
○ 사회간접자본 및 기타서비스업	9,983	42.9	10,086	42.3	35	0.4	9,982	42.9	-1	0.0
- 건 설 업	1,642	7.1	1,665	7.0	-25	-1.5	1,603	6.9	-39	-2.4
- 도소매·음식숙박업	2,676	11.5	2,619	11.0	-39	-1.5	2,630	11.3	-46	-1.7
- 사업·개인·공공서비스업	3,875	16.7	4,000	16.8	116	3.0	3,974	17.1	99	2.5
- 전기·운수·통신·금융업	1,790	7.7	1,801	7.6	-17	-0.9	1,776	7.6	-14	-0.8
< 여 자 >	9,685	41.6	10,006	42.0	11	0.1	9,669	41.6	-16	-0.2
○ 농 림 어 업	614	2.6	868	3.6	25	3.0	597	2.6	-17	-2.7
○ 광 공 업	1,342	5.8	1,285	5.4	-61	-4.5	1,267	5.5	-75	-5.6
- 제 조 업	1,341	5.8	1,284	5.4	-62	-4.6	1,266	5.4	-75	-5.6
○ 사회간접자본 및 기타서비스업	7,729	33.2	7,853	33.0	47	0.6	7,804	33.6	75	1.0
- 건 설 업	165	0.7	180	0.8	-4	-2.1	160	0.7	-5	-3.1
- 도소매·음식숙박업	3,088	13.3	3,024	12.7	-40	-1.3	3,069	13.2	-19	-0.6
- 사업·개인·공공서비스업	3,860	16.6	4,061	17.1	122	3.1	3,982	17.1	122	3.2
- 전기·운수·통신·금융업	616	2.6	587	2.5	-30	-4.9	593	2.6	-23	-3.7

다. 직업별 취업자

- 직업별 취업자의 전년동월대비 증감을 살펴보면
 - 기능·기계조작·단순노무종사자(-160천명, -2.1%), 서비스·판매종사자(-82천명, -1.5%)는 감소한 반면,
 - 사무종사자(165천명, 4.9%), 전문·기술·행정관리자(65천명, 1.2%), 농림어업숙련종사자(1천명, 0.0%)는 증가하였음

< 직업별 취업자 >

(단위 : 천명, %, 전년동월대비)

	2007. 12		2008. 11				2008. 12			
		구성비		구성비	증감	증감률		구성비	증감	증감률
< 전 체 >	23,257	100.0	23,816	100.0	78	0.3	23,245	100.0	-12	-0.1
○ 전문·기술·행정관리자	5,262	22.6	5,321	22.3	22	0.4	5,327	22.9	65	1.2
○ 사 무 종 사 자	3,375	14.5	3,526	14.8	172	5.1	3,540	15.2	165	4.9
○ 서비스·판매종사자	5,630	24.2	5,562	23.4	-41	-0.7	5,548	23.9	-82	-1.5
○ 농림어업숙련종사자	1,304	5.6	1,656	7.0	20	1.2	1,305	5.6	1	0.0
○ 기능·기계조작·단순노무종사자	7,686	33.0	7,751	32.5	-95	-1.2	7,526	32.4	-160	-2.1

라. 종사상 지위별 취업자

- 종사상 지위별 취업자의 전년동월대비 증감을 살펴보면
 - 비임금근로자는 7,056천명으로 97천명(-1.4%) 감소한 반면, 임금근로자는 16,189천명으로 86천명(0.5%) 증가하였음
 - 임금근로자 중 상용근로자(318천명, 3.6%)는 증가한 반면, 임시근로자(-94천명, -1.8%), 일용근로자(-138천명, -6.3%)는 감소하였음

< 종사상 지위별 취업자 >

(단위 : 천명, %, 전년동월대비)

	2007. 12		2008. 11				2008. 12			
		구성비		구성비	증감	증감률		구성비	증감	증감률
< 전 체 >	23,257	100.0	23,816	100.0	78	0.3	23,245	100.0	-12	-0.1
○ 비임금근로자	7,154	30.8	7,440	31.2	-81	-1.1	7,056	30.4	-97	-1.4
- 자영업주	5,872	25.2	6,003	25.2	-83	-1.4	5,779	24.9	-93	-1.6
- 무급가족종사자	1,282	5.5	1,437	6.0	2	0.1	1,277	5.5	-5	-0.4
○ 임금근로자	16,104	69.2	16,377	68.8	159	1.0	16,189	69.6	86	0.5
- 상용근로자	8,750	37.6	9,111	38.3	318	3.6	9,068	39.0	318	3.6
- 임시근로자	5,176	22.3	5,071	21.3	-103	-2.0	5,082	21.9	-94	-1.8
- 일용근로자	2,178	9.4	2,195	9.2	-56	-2.5	2,040	8.8	-138	-6.3

마. 취업시간대별 취업자

- 취업시간대별 취업자를 살펴보면, 36시간미만 취업자는 3,170천명으로 전년동월대비 528천명(20.0%) 증가한 반면, 36시간이상 취업자는 19,772천명으로 626천명(-3.1%) 감소하였음
- 18시간미만 취업자(956천명) 중 「경제적이유(일거리가 없거나 사업부진 등)로 18시간미만 일하였으면서 추가 취업을 희망하는 자」는 132천명으로 전년동월대비 38천명(40.0%) 증가하였음

	'07. 12월	'08. 8월	9월	10월	11월	12월
18시간미만 취업자(천명)	793	940	1,047	711	745	956
· 추가취업 희망자(천명)	95	153	153	113	108	132
36시간미만 취업자(천명)	2,642	5,068	7,569	2,570	2,758	3,170
· 추가취업 희망자(천명)	351	477	443	377	417	486

- 주당 평균 취업시간은 45.6시간으로 전년동월대비 2.1시간 감소하였음
 - 도소매·음식숙박업(50.4시간)은 1.8시간, 제조업(45.7시간)은 3.4시간, 건설업(44.1시간)은 2.7시간 감소하였음

< 취업시간대별 취업자 >

(단위 : 천명, 시간, %, 전년동월대비)

	2007. 12		2008. 11				2008. 12			
		구성비		구성비	증감	증감률		구성비	증감	증감률
< 전 체 >	23,257	100.0	23,816	100.0	78	0.3	23,245	100.0	-12	-0.1
○ 36시간미만	2,642	11.4	2,758	11.6	247	9.8	3,170	13.6	528	20.0
└ 1~17시간	793	3.4	745	3.1	-5	-0.7	956	4.1	163	20.6
└ 18~35시간	1,850	8.0	2,013	8.5	252	14.3	2,214	9.5	365	19.7
○ 36시간이상	20,398	87.7	20,841	87.5	-166	-0.8	19,772	85.1	-626	-3.1
└ 36~53시간	12,642	54.4	14,000	58.8	981	7.5	13,396	57.6	754	6.0
└ 54시간이상	7,757	33.4	6,841	28.7	-1,147	-14.4	6,377	27.4	-1,380	-17.8
○ 일 시 휴 직	217	0.9	218	0.9	-3	-1.4	303	1.3	86	39.8
○ 주당 평균 취업시간	47.7		46.5		-1.5	-3.1	45.6		-2.1	-4.4
- 제 조 업	49.1		47.4		-1.8	-3.7	45.7		-3.4	-6.9
- 건 설 업	46.8		45.2		-2.0	-4.2	44.1		-2.7	-5.8
- 도소매·음식숙박업	52.2		50.7		-1.5	-2.9	50.4		-1.8	-3.4

바. 고용률

- 2008년 12월 고용률은 58.4%로 전년동월대비 0.7%p 하락하였음

	'07. 12월	'08. 8월	9월	10월	11월	12월
고 용 률 (%)	59.1	59.6	59.8	60.0	59.9	58.4
(전년동월대비 증감, %p)	0.0	-0.2	-0.4	-0.4	-0.5	-0.7

- 성별로 보면 남자는 69.8%로 전년동월대비 0.9%p 하락하였고, 여자는 47.5%로 전년동월대비 0.5%p 하락하였음
- 연령계층별로 보면 40대이하와 60세이상에서 하락한 반면, 50대는 상승하였음

< 연령계층별 고용률 >

(단위 : %, 전년동월대비)

	2007. 12	2008. 11	증감	2008. 12	증감
< 전 체 >	59.1	59.9	-0.5p	58.4	-0.7p
15~19세	6.0	4.0	-1.6p	5.1	-0.9p
20~29세	59.3	58.9	-1.5p	57.8	-1.5p
30~39세	73.4	72.9	-1.3p	72.4	-1.0p
40~49세	78.4	79.0	0.2p	78.3	-0.1p
50~59세	69.3	71.8	1.0p	69.6	0.3p
60세이상	34.9	38.5	0.1p	34.1	-0.8p
15~64세 ¹⁾	63.6	64.1	-0.4p	63.0	-0.6p
< 남 자 >	70.7	71.1	-0.6p	69.8	-0.9p
15~19세	5.0	3.1	-1.9p	4.4	-0.6p
20~29세	59.5	59.0	-1.7p	57.7	-1.8p
30~39세	90.7	90.4	-0.5p	90.0	-0.7p
40~49세	91.9	92.3	0.2p	91.5	-0.4p
50~59세	84.6	85.7	0.1p	83.6	-1.0p
60세이상	47.9	50.5	-0.7p	46.9	-1.0p
15~64세 ¹⁾	74.4	74.6	-0.4p	73.6	-0.8p
< 여 자 >	48.0	49.2	-0.4p	47.5	-0.5p
15~19세	7.0	5.1	-1.1p	5.9	-1.1p
20~29세	59.1	58.8	-1.3p	57.9	-1.2p
30~39세	55.5	54.6	-2.2p	54.0	-1.5p
40~49세	64.6	65.4	0.1p	64.8	0.2p
50~59세	54.0	57.8	1.9p	55.5	1.5p
60세이상	25.1	29.5	0.7p	24.5	-0.6p
15~64세 ¹⁾	52.8	53.5	-0.5p	52.4	-0.4p

※ 1) OECD에서 국가간 비교를 위해 15~64세로 표준화한 고용률

3. 실업자 동향

가. 실업자 및 실업률

- 2008년 12월 실업자는 787천명으로 전년동월대비 51천명(6.9%) 증가하였음
 - 성별로 보면 남자는 527천명으로 전년동월대비 51천명(10.8%) 증가하였고, 여자는 260천명으로 전년동월대비 변동이 없었음
- 실업률은 3.3%로 전년동월대비 0.2%p 상승하였음
 - 성별로 보면 남자는 3.7%로 전년동월대비 0.3%p 상승하였고, 여자는 2.6%로 전년동월대비 변동이 없었음
 - 계절조정 실업률은 3.3%로 전월대비 변동이 없었음

	'07. 12월	'08. 8월	9월	10월	11월	12월
실업자(천명)	736	764	722	736	750	787
실업률(%)	3.1	3.1	3.0	3.0	3.1	3.3
(전년동월대비 증감, %p)	(-0.2)	(0.0)	(0.0)	(0.0)	(0.1)	(0.2)
계절조정 실업률(%)	3.1	3.2	3.1	3.1	3.3	3.3

< 실업자 및 실업률 >

(단위 : 천명, %, 전년동월대비)

	2007. 12	2008. 11	2008. 11		2008. 12	2008. 12	
			증 감	증감률		증 감	증감률
실업자	736	750	17	2.3	787	51	6.9
남자	476	499	21	4.3	527	51	10.8
여자	260	251	-4	-1.4	260	0	-0.2
실업률 (계절조정)	3.1 (3.1)	3.1 (3.3)	0.1p	-	3.3 (3.3)	0.2p	-
남자 (계절조정)	3.4 (3.5)	3.5 (3.7)	0.1p	-	3.7 (3.8)	0.3p	-
여자 (계절조정)	2.6 (2.7)	2.4 (2.7)	-0.1p	-	2.6 (2.7)	0.0p	-

나. 연령계층, 교육정도별 실업자 및 실업률

- 연령계층별 전년동월대비 실업자는 15~19세와 30~50대에서 증가한 반면, 20대와 60세이상에서는 감소하였음
- 실업률은 15~19세와 30~50대에서 상승한 반면, 20대와 60세이상에서는 하락하였음

< 연령계층별 실업자 및 실업률 >

(단위 : 천명, %, 전년동월대비)

	2007. 12	2008. 11	증감	증감률	2008. 12	증감	증감률
< 전 체 >	736 (3.1)	750 (3.1)	17 (0.1p)	2.3	787 (3.3)	51 (0.2p)	6.9
15~29세	324 (7.3)	291 (6.8)	-30 (-0.3p)	-9.3	324 (7.6)	0 (0.3p)	0.0
· 15~19세	26 (11.8)	18 (11.8)	1 (3.2p)	4.2	39 (19.0)	13 (7.2p)	50.2
· 20~29세	299 (7.1)	274 (6.6)	-31 (-0.5p)	-10.1	286 (7.0)	-13 (-0.1p)	-4.4
30~39세	179 (2.9)	210 (3.4)	32 (0.6p)	17.9	189 (3.1)	10 (0.2p)	5.6
40~49세	125 (1.9)	130 (1.9)	3 (0.0p)	2.3	140 (2.1)	14 (0.2p)	11.3
50~59세	74 (1.7)	89 (2.0)	16 (0.3p)	22.1	102 (2.3)	29 (0.6p)	38.9
60세이상	34 (1.4)	30 (1.1)	-4 (-0.1p)	-11.0	32 (1.3)	-2 (-0.1p)	-6.0

※ ()는 실업률

- 교육정도별 전년동월대비 실업자는 중졸이하(16천명, 14.7%), 고졸(26천명, 6.6%), 대졸이상(9천명, 3.8%)에서 모두 증가하였음
- 실업률은 중졸이하에서 0.4%p, 고졸에서 0.3%p 상승하였고, 대졸이상에서는 변동이 없었음

< 교육정도별 실업자 및 실업률 >

(단위 : 천명, %, 전년동월대비)

	2007. 12	2008. 11	증감	증감률	2008. 12	증감	증감률
< 전 체 >	736 (3.1)	750 (3.1)	17 (0.1p)	2.3	787 (3.3)	51 (0.2p)	6.9
중졸이하	109 (2.1)	111 (2.0)	5 (0.1p)	4.6	125 (2.5)	16 (0.4p)	14.7
고 졸	391 (3.9)	371 (3.7)	5 (0.1p)	1.4	417 (4.2)	26 (0.3p)	6.6
대졸이상	236 (2.7)	268 (3.0)	7 (0.0p)	2.8	245 (2.7)	9 (0.0p)	3.8

※ ()는 실업률

다. 취업경험 유무별 실업자

- 전체 실업자 787천명을 과거 취업경험 유무에 따라 살펴보면, 취업무경험 실업자는 44천명으로 전년동월대비 3천명(-5.8%) 감소한 반면, 취업유경험 실업자는 743천명으로 54천명(7.8%) 증가하였음

< 취업경험 유무별 실업자 >

(단위 : 천명, %, 전년동월대비)

	2007. 12	2008. 11	증감	증감률	2008. 12	증감	증감률
< 전 체 >	736	750	17	2.3	787	51	6.9
취업 무경험	47	32	-7	-18.6	44	-3	-5.8
취업 유경험	689	717	25	3.6	743	54	7.8
< 남 자 >	476	499	21	4.3	527	51	10.8
취업 무경험	30	19	-6	-23.0	28	-2	-6.4
취업 유경험	446	480	26	5.8	499	53	11.9
< 여 자 >	260	251	-4	-1.4	260	0	-0.2
취업 무경험	17	14	-2	-11.7	17	-1	-4.6
취업 유경험	243	237	-2	-0.8	243	0	0.1

4. 비경제활동인구

가. 성별 비경제활동인구

- 비경제활동인구는 15,772천명으로 전년동월대비 424천명(2.8%) 증가하였음
 - 성별로 보면 남자는 5,337천명으로 전년동월대비 201천명(3.9%) 증가하였고, 여자는 10,435천명으로 223천명(2.2%) 증가하였음

<성별 비경제활동인구 >

(단위 : 천명, %, 전년동월대비)

	2007. 12		2008. 9	2008. 10	2008. 11		2008. 12	
		구성비				구성비		구성비
<전 체 >	15,349	100.0	15,236	15,144	15,201	100.0	15,772	100.0
(증감률)	(1.4)	-	(2.1)	(2.3)	(2.4)	-	(2.8)	-
남 자	5,137	33.5	5,153	5,115	5,110	33.6	5,337	33.8
여 자	10,212	66.5	10,083	10,030	10,091	66.4	10,435	66.2

나. 활동상태별 비경제활동인구

○ 활동상태별 비경제활동인구의 전년동월대비 증감을 살펴보면,

- 연로(76천명, 5.2%), 통학(58천명, 1.4%), 가사(50천명, 0.9%), 육아(38천명, 2.4%), 심신장애(7천명, 1.7%)에서 모두 증가하였음

< 활동상태별 비경제활동인구 >

(단위 : 천명, %, 전년동월대비)

	2007. 12		2008. 11				2008. 12			
	구성비		구성비		증감	증감률	구성비		증감	증감률
< 전 체 >	15,349	100.0	15,201	100.0	356	2.4	15,772	100.0	424	2.8
육 아	1,552	10.1	1,554	10.2	64	4.3	1,589	10.1	38	2.4
가 사	5,493	35.8	5,281	34.7	60	1.1	5,544	35.1	50	0.9
통 학 ¹⁾	4,308	28.1	4,402	29.0	138	3.2	4,366	27.7	58	1.4
·취업을 위한 학원·기관 통학(A)	213	1.4	210	1.4	-20	-8.6	202	1.3	-10	-4.8
연 로	1,482	9.7	1,516	10.0	45	3.0	1,558	9.9	76	5.2
심 신 장 애	427	2.8	433	2.8	-2	-0.5	434	2.7	7	1.7
기 타 ²⁾	2,088	13.6	2,015	13.3	52	2.6	2,282	14.5	194	9.3
·비통학 취업준비(B)	333	2.2	342	2.2	1	0.4	332	2.1	-1	-0.2
·쉬 었 음	1,404	9.1	1,327	8.7	80	6.4	1,567	9.9	162	11.6
※ 취업준비(A+B)	545	3.6	552	3.6	-19	-3.2	535	3.4	-11	-2.0

1) 정규교육기관통학, 입시학원통학, 취업을 위한 학원·기관 통학을 포함

2) 취업준비, 진학준비, 군입대대기, 쉬었음, 기타 등을 포함

다. 연령계층별 '쉬었음' 인구

- 활동상태별 비경제활동인구 중 쉬었음 인구의 연령계층별 전년동월대비 증감을 살펴보면, 모든 연령에서 증가하였음

< 연령계층별 '쉬었음' 인구 >

(단위 : 천명, %, 전년동월대비)

	2007. 12		2008. 11				2008. 12			
		구성비		구성비	증감	증감률		구성비	증감	증감률
< 전 체 >	1,404	100.0	1,327	100.0	80	6.4	1,567	100.0	162	11.6
15~29세	246	17.5	265	20.0	48	21.9	280	17.9	34	14.0
· 15~19세	21	1.5	28	2.1	-1	-3.5	27	1.7	6	29.0
· 20~29세	225	16.0	237	17.9	48	25.7	253	16.1	28	12.6
30~39세	165	11.8	158	11.9	0	0.1	189	12.1	24	14.5
40~49세	172	12.2	164	12.4	6	4.1	194	12.4	22	12.8
50~59세	299	21.3	298	22.4	11	4.0	358	22.9	59	19.8
60세이상	523	37.2	441	33.3	14	3.3	546	34.8	23	4.4

라. 구직단념자

- 비경제활동인구 중 구직단념자는 147천명으로 전년동월대비 43천명 (41.9%) 증가하였음

< 비경제활동인구 중 구직단념자 >

(단위 : 천명)

	2007. 12	2008. 8	2008. 9	2008. 10	2008. 11	2008. 12
구직단념자	103	116	136	124	125	147
(전년동월 증감)	(-27)	(-3)	(35)	(30)	(25)	(43)

※ 구직단념자 : 비경제활동인구 중 취업의사와 능력은 있으나, 노동시장적 사유로 일자리를 구하지 않은 자 중 지난 1년내 구직경험이 있었던 사람

< 2008년 12월 시도별 실업률 >

(단위 : %, %p)

	2007. 12	2008. 11	전년동월차	2008. 12	전년동월차
전 국	3.1	3.1	0.1	3.3	0.2
서 울	4.1	3.8	-0.1	3.9	-0.2
부 산	3.9	3.7	-0.3	3.8	-0.1
대 구	2.7	4.0	0.8	4.4	1.7
인 천	4.2	3.6	0.0	3.9	-0.3
광 주	3.7	3.4	-0.1	3.6	-0.1
대 전	3.7	3.3	-0.5	3.8	0.1
울 산	2.6	4.5	2.0	4.6	2.0
경 기	2.9	2.9	-0.1	3.2	0.3
강 원	2.0	1.5	-0.3	1.6	-0.4
충 북	2.5	2.3	-0.3	2.6	0.1
충 남	1.8	2.8	1.0	3.1	1.3
전 북	2.6	2.2	-0.1	2.1	-0.5
전 남	1.8	1.7	0.0	1.8	0.0
경 북	1.7	1.8	0.1	2.1	0.4
경 남	2.4	2.5	0.5	2.6	0.2
제 주	2.0	1.7	0.3	1.3	-0.7

2008년 4/4분기 고용동향

(단위 : 천명, %, %p, 전년동분기대비)

	2007. 4/4		2008. 3/4		2008. 4/4		
		증감률		증감률		증 감	증감률
● 15세이상인구	39,316	1.1	39,657	1.1	39,766	450	1.1
■ 경제활동인구 (참가율)	24,316 (61.8)	1.0	24,503 (61.8)	0.6	24,394 (61.3)	78 (-0.5p)	0.3
┌ 남 자 (참가율)	14,164 (73.9)	1.0	14,298 (73.9)	0.7	14,231 (73.3)	67 (-0.6p)	0.5
└ 여 자 (참가율)	10,152 (50.4)	0.9	10,205 (50.3)	0.4	10,163 (49.9)	11 (-0.5p)	0.1
○ 취 업 자	23,582	1.2	23,752	0.6	23,636	54	0.2
고 용 률	60.0		59.9		59.4	-0.6p	
┌ 농림어업	1,690	-3.8	1,831	-1.8	1,703	13	0.8
└ 광공업 · 제조업	4,139 4,120	-0.9 -0.9	4,078 4,055	-0.8 -0.9	4,071 4,048	-69 -73	-1.7 -1.8
┌ 사회간접자본 및 기타서비스업	17,753	2.2	17,843	1.2	17,862	110	0.6
· 건설업	1,853	-0.5	1,809	-1.8	1,815	-37	-2.0
· 도소매 · 음식숙박	5,723	-0.3	5,671	-0.9	5,657	-66	-1.1
· 사업개입공공서비스	7,762	5.0	7,976	3.9	8,017	255	3.3
· 전기운수통신금융	2,415	1.8	2,387	-0.4	2,373	-42	-1.7
┌ 자영업주	6,035	-1.4	6,052	-1.2	5,939	-95	-1.6
└ 무급가족종사자	1,391	-3.4	1,470	0.7	1,404	13	0.9
└ 상용근로자	8,790	5.1	9,101	4.0	9,106	316	3.6
└ 임시근로자	5,156	-0.6	5,050	-1.6	5,062	-94	-1.8
└ 일용근로자	2,211	1.0	2,079	-2.6	2,126	-85	-3.8
○ 실 업 자	734	-6.0	752	-0.6	757	24	3.2
실 업 률 (계절조정)	3.0 (3.2)		3.1 (3.2)		3.1 (3.2)	0.1p	
┌ 남 자 실업률 (계절조정)	478 3.4 (3.5)	-6.1	498 3.5 (3.6)	0.2	503 3.5 (3.7)	25 0.1p	5.2
└ 여 자 실업률 (계절조정)	256 2.5 (2.7)	-5.7	254 2.5 (2.6)	-2.3	255 2.5 (2.6)	-1 0.0p	-0.5
┌ 중졸이하 (실업률)	109 (2.0)	-13.2	113 (2.1)	7.3	111 (2.1)	3 (0.1p)	2.3
└ 고 졸 (실업률)	372 (3.7)	-7.4	381 (3.8)	0.8	383 (3.8)	11 (0.1p)	3.0
└ 대졸이상 (실업률)	253 (2.9)	-0.2	258 (2.9)	-5.6	263 (2.9)	10 (0.0p)	4.0
■ 비경제활동인구	15,000	1.3	15,154	1.9	15,373	372	2.5

2008년 고용동향

(단위 : 천명, %, %p, 전년대비)

	2006	2007	2008	2007		2008	
				증 감	증감률	증 감	증감률
● 15세이상인구	38,762	39,170	39,598	408	1.1	428	1.1
■ 경제활동인구 (참가율)	23,978 (61.9)	24,216 (61.8)	24,347 (61.5)	238 (-0.1p)	1.0	131 (-0.3p)	0.5
┌ 남 자 └ (참가율)	13,978 (74.1)	14,124 (74.0)	14,208 (73.5)	146 (-0.1p)	1.0	84 (-0.5p)	0.6
┌ 여 자 └ (참가율)	10,001 (50.3)	10,092 (50.2)	10,139 (50.0)	91 (-0.1p)	0.9	47 (-0.2p)	0.5
○ 취 업 자	23,151	23,433	23,577	282	1.2	145	0.6
고 용 률	59.7	59.8	59.5	0.1p		-0.3p	
┌ 농업·어업	1,785	1,726	1,693	-58	-3.3	-34	-2.0
└ 광공업 · 제조업	4,185 4,167	4,137 4,119	4,101 4,079	-48 -48	-1.1 -1.1	-37 -40	-0.9 -1.0
┌ 사회간접자본 및 기타서비스업	17,181	17,569	17,784	388	2.3	216	1.2
· 건설업	1,835	1,850	1,819	15	0.8	-31	-1.7
· 도소매,음식숙박	5,762	5,726	5,677	-37	-0.6	-48	-0.8
· 사업개입공공서비스	7,251	7,600	7,900	349	4.8	301	4.0
· 전기운수통신금융	2,333	2,393	2,389	61	2.6	-5	-0.2
┌ 자영업주	6,135	6,049	5,970	-85	-1.4	-79	-1.3
└ 무급가족종사자	1,466	1,413	1,401	-52	-3.6	-13	-0.9
└ 상용근로자	8,204	8,620	9,007	416	5.1	387	4.5
└ 임시근로자	5,143	5,172	5,079	30	0.6	-93	-1.8
└ 일용근로자	2,204	2,178	2,121	-26	-1.2	-57	-2.6
○ 실 업 자	827	783	769	-44	-5.4	-14	-1.7
실 업 률	3.5	3.2	3.2	-0.3p		0.0p	
┌ 남 자 └ 실업률	533 3.8	517 3.7	505 3.6	-16 -0.1p	-3.1	-12 -0.1p	-2.4
┌ 여 자 └ 실업률	294 2.9	266 2.6	265 2.6	-28 -0.3p	-9.5	-1 0.0p	-0.5
┌ 중졸이하 (실업률)	136 (2.4)	119 (2.1)	118 (2.2)	-17 (-0.3p)	-12.2	-1 (0.1p)	-0.8
└ 고 졸 (실업률)	420 (4.1)	389 (3.8)	384 (3.8)	-31 (-0.3p)	-7.4	-5 (0.0p)	-1.3
└ 대졸이상 (실업률)	272 (3.4)	275 (3.2)	268 (3.0)	3 (-0.2p)	1.1	-7 (-0.2p)	-2.7
■ 비경제활동인구	14,784	14,954	15,251	171	1.2	297	2.0

2008년 고용동향 (요약)

- 2008년 경제활동인구는 24,347천명으로 전년대비 131천명(0.5%) 증가하였고, 경제활동참가율은 61.5%로 전년대비 0.3%p 하락하였음
- 취업자는 23,577천명으로 전년대비 145천명(0.6%) 증가하였음
 - 50대에서 주로 증가한 반면, 30대이하는 감소하였음
 - 사업·개인·공공서비스업(300천명, 4.0%)에서 증가하였음
 - 임금근로자(236천명, 1.5%) 중 상용근로자(386천명, 4.5%)의 증가가 두드러짐
- 고용률(취업인구비율)은 59.5%로 전년대비 0.3%p 하락하였음
 - * 15~64세 고용률(OECD 국가간 비교기준)은 63.8%임

< 고용률 추이 >

(단위 : %)

2004	2005	2006	2007	2008
59.8	59.7	59.7	59.8	59.5

- 실업자는 769천명으로 전년대비 14천명(-1.7%) 감소하였음
- 실업률은 3.2%로 전년대비 변동이 없었음

< 실업률 추이 >

(단위 : %)

2004	2005	2006	2007	2008
3.7	3.7	3.5	3.2	3.2

- 청년층 실업률은 7.2%로 전년대비 변동이 없었음
- 비경제활동인구는 15,251천명으로 전년대비 297천명(2.0%) 증가하였음
 - 통학(113천명, 2.7%), 연로(76천명, 5.3%)에서 주로 증가함

II. 2008년 연간 고용동향

1. 15세이상인구 및 경제활동인구

가. 15세이상인구 및 경제활동인구

- 2008년 15세이상인구는 39,598천명으로 전년대비 428천명(1.1%) 증가하였음
- 경제활동인구는 24,347천명으로 전년대비 131천명(0.5%) 증가하였음
 - 성별로 보면 남자는 14,208천명으로 84천명(0.6%) 증가하였으며, 여자는 10,139천명으로 47천명(0.5%) 증가하였음
- 비경제활동인구는 15,251천명으로 전년대비 297천명(2.0%) 증가하였음

< 15세이상인구 및 경제활동인구 >

(단위 : 천명, %, 전년대비)

	2006	2007	2008	2007		2008	
				증 감	증감률	증 감	증감률
○ 15세 이상 인구	38,762	39,170	39,598	408	1.1	428	1.1
┌ 남 자	18,863	19,084	19,324	221	1.2	241	1.3
└ 여 자	19,899	20,086	20,273	188	0.9	187	0.9
- 경제활동인구	23,978	24,216	24,347	238	1.0	131	0.5
┌ 남 자	13,978	14,124	14,208	146	1.0	84	0.6
└ 여 자	10,001	10,092	10,139	91	0.9	47	0.5
- 비경제활동인구	14,784	14,954	15,251	171	1.2	297	2.0
┌ 남 자	4,885	4,960	5,117	75	1.5	157	3.2
└ 여 자	9,898	9,994	10,134	96	1.0	140	1.4

나. 경제활동참가율

- 경제활동참가율은 61.5%로 전년대비 0.3%p 하락하였음
- 성별로 보면 남자는 73.5%로 전년대비 0.5%p 하락하였고, 여자는 50.0%로 전년대비 0.2%p 하락하였음
- 연령계층별로는 30대이하와 60세이상에서 하락한 반면, 40대와 50대는 상승하였음

< 연령계층별 경제활동참가율 >

(단위 : %, 전년대비)

	2006	2007	2008	2007	2008
				증 감	증 감
< 전 체 >	61.9	61.8	61.5	-0.1p	-0.3p
15~19세	7.5	7.3	6.5	-0.2p	-0.8p
20~29세	65.3	64.6	63.6	-0.7p	-1.0p
30~39세	75.5	75.3	75.2	-0.2p	-0.1p
40~49세	79.5	79.9	80.1	0.4p	0.2p
50~59세	70.1	71.2	72.0	1.1p	0.8p
60세이상	37.9	38.6	37.7	0.7p	-0.9p
< 남 자 >	74.1	74.0	73.5	-0.1p	-0.5p
15~19세	6.3	6.5	5.6	0.2p	-0.9p
20~29세	67.3	66.5	64.6	-0.8p	-1.9p
30~39세	93.8	93.6	93.6	-0.2p	-0.0p
40~49세	93.8	93.8	94.0	0.0p	0.2p
50~59세	85.5	86.7	87.0	1.2p	0.3p
60세이상	50.7	51.6	50.6	0.9p	-1.0p
< 여 자 >	50.3	50.2	50.0	-0.1p	-0.2p
15~19세	8.9	8.1	7.5	-0.8p	-0.6p
20~29세	63.5	62.9	62.7	-0.6p	-0.2p
30~39세	56.4	56.3	56.1	-0.1p	-0.2p
40~49세	65.0	65.8	65.8	0.8p	0.0p
50~59세	54.7	55.7	57.1	1.0p	1.4p
60세이상	28.3	28.7	27.9	0.4p	-0.8p

2. 취업자 동향

가. 연령계층별 취업자

- 2008년 취업자는 23,577천명으로 전년대비 145천명(0.6%) 증가하였음
- 성별로 보면 남자는 13,703천명으로 전년대비 96천명(0.7%) 증가하였으며, 여자는 9,874천명으로 48천명(0.5%) 증가하였음
- 연령계층별로 보면 40대이상에서는 증가한 반면, 30대이하에서는 감소하였음

<연령계층별 취업자>

(단위 : 천명, %, 전년대비)

	2006	2007	2008	2007		2008	
				증 감	증감률	증 감	증감률
< 전 체 >	23,151	23,433	23,577	282	1.2	145	0.6
15~19세	209	211	190	1	0.7	-21	-9.8
20~29세	4,061	3,992	3,894	-69	-1.7	-98	-2.5
30~39세	6,136	6,035	6,010	-100	-1.6	-26	-0.4
40~49세	6,407	6,484	6,548	77	1.2	64	1.0
50~59세	3,835	4,093	4,300	258	6.7	207	5.1
60세이상	2,503	2,618	2,636	115	4.6	18	0.7
< 남 자 >	13,444	13,607	13,703	163	1.2	96	0.7
15~19세	90	98	83	8	8.5	-15	-15.2
20~29세	1,933	1,895	1,843	-37	-1.9	-52	-2.8
30~39세	3,866	3,803	3,800	-64	-1.6	-3	-0.1
40~49세	3,800	3,829	3,879	29	0.8	49	1.3
50~59세	2,326	2,482	2,586	156	6.7	105	4.2
60세이상	1,429	1,500	1,512	71	4.9	13	0.8
< 여 자 >	9,706	9,826	9,874	120	1.2	48	0.5
15~19세	119	113	107	-6	-5.3	-6	-5.1
20~29세	2,128	2,096	2,051	-32	-1.5	-46	-2.2
30~39세	2,269	2,233	2,210	-37	-1.6	-22	-1.0
40~49세	2,607	2,655	2,669	48	1.8	15	0.5
50~59세	1,510	1,612	1,714	102	6.7	102	6.4
60세이상	1,073	1,118	1,123	45	4.2	5	0.5

나. 산업별 취업자

○ 산업별 취업자의 전년대비 증감을 살펴보면

- 사업·개인·공공서비스업(300천명, 4.0%)에서 증가한 반면,
- 도소매·음식숙박업(-49천명, -0.9%), 제조업(-40천명, -1.0%), 농림어업(-34천명, -2.0%), 건설업(-32천명, -1.7%), 전기·운수·통신·금융업(-5천명, -0.2%)에서 감소하였음

<산업별 취업자>

(단위 : 천명, %, 전년대비)

	2006	2007	2008	2007		2008	
				증 감	증감률	증 감	증감률
< 전 체 >	23,151	23,433	23,577	282	1.2	145	0.6
○ 농 림 어 업	1,785	1,726	1,693	-58	-3.3	-34	-2.0
○ 광 공 업	4,185	4,137	4,101	-48	-1.1	-37	-0.9
- 제 조 업	4,167	4,119	4,079	-48	-1.1	-40	-1.0
○ 사회간접자본 및 기타서비스업	17,181	17,569	17,784	388	2.3	215	1.2
- 건 설 업	1,835	1,850	1,819	15	0.8	-32	-1.7
- 도소매·음식숙박업	5,762	5,726	5,677	-37	-0.6	-49	-0.9
- 사업·개인·공공서비스업	7,251	7,600	7,900	349	4.8	300	4.0
- 전기·운수·통신·금융업	2,333	2,393	2,389	61	2.6	-5	-0.2
< 남 자 >	13,444	13,607	13,703	163	1.2	96	0.7
○ 농 림 어 업	947	914	910	-33	-3.4	-4	-0.4
○ 광 공 업	2,812	2,792	2,788	-20	-0.7	-4	-0.2
- 제 조 업	2,795	2,775	2,768	-20	-0.7	-7	-0.2
○ 사회간접자본 및 기타서비스업	9,686	9,901	10,005	215	2.2	104	1.1
- 건 설 업	1,668	1,678	1,644	10	0.6	-34	-2.0
- 도소매·음식숙박업	2,627	2,632	2,614	6	0.2	-18	-0.7
- 사업·개인·공공서비스업	3,677	3,817	3,959	141	3.8	142	3.7
- 전기·운수·통신·금융업	1,715	1,773	1,788	58	3.4	15	0.8
< 여 자 >	9,706	9,826	9,874	120	1.2	48	0.5
○ 농 림 어 업	838	812	783	-26	-3.0	-30	-3.7
○ 광 공 업	1,374	1,345	1,313	-28	-2.1	-33	-2.4
- 제 조 업	1,372	1,344	1,311	-28	-2.0	-33	-2.5
○ 사회간접자본 및 기타서비스업	7,495	7,668	7,779	173	2.3	111	1.4
- 건 설 업	167	172	175	5	3.1	3	1.5
- 도소매·음식숙박업	3,136	3,093	3,063	-42	-1.3	-31	-1.0
- 사업·개인·공공서비스업	3,574	3,782	3,941	208	5.8	158	4.2
- 전기·운수·통신·금융업	618	620	601	2	0.4	-19	-3.1

다. 직업별 취업자

○ 직업별 취업자의 전년대비 증감을 살펴보면

- 사무종사자(194천명, 5.9%), 전문·기술·행정관리자(92천명, 1.8%)는 증가한 반면,
- 기능·기계조작·단순노무종사자(-59천명, -0.8%), 농림어업숙련종사자(-50천명, -3.1%), 서비스·판매종사자(-33천명, -0.6%)는 감소하였음

< 직업별 취업자 >

(단위 : 천명, %, 전년대비)

	2006	2007	2008	2007		2008	
				증 감	증감률	증 감	증감률
< 전 체 >	23,151	23,433	23,577	282	1.2	145	0.6
○ 전문·기술·행정관리자	4,997	5,197	5,289	200	4.0	92	1.8
○ 사 무 종 사 자	3,284	3,309	3,503	25	0.8	194	5.9
○ 서비스·판매종사자	5,585	5,567	5,534	-18	-0.3	-33	-0.6
○ 농림어업숙련종사자	1,676	1,624	1,575	-51	-3.1	-50	-3.1
○ 기능·기계조작·단순노무종사자	7,609	7,735	7,676	126	1.7	-59	-0.8

라. 종사상 지위별 취업자

○ 종사상 지위별 취업자의 전년대비 증감을 살펴보면

- 비임금근로자(-92천명, -1.2%)는 감소하였으며, 임금근로자(236천명, 1.5%)는 증가하였음
- 임금근로자는 상용근로자(386천명, 4.5%)의 증가가 두드러졌음

< 종사상 지위별 취업자 >

(단위 : 천명, %, 전년대비)

	2006	2007	2008	2007		2008	
				증 감	증감률	증 감	증감률
< 전 체 >	23,151	23,433	23,577	282	1.2	145	0.6
○ 비임금근로자	7,600	7,463	7,371	-138	-1.8	-92	-1.2
- 자영업주	6,135	6,049	5,970	-85	-1.4	-79	-1.3
- 무급가족종사자	1,466	1,413	1,401	-52	-3.6	-13	-0.9
○ 임금근로자	15,551	15,970	16,206	420	2.7	236	1.5
- 상용근로자	8,204	8,620	9,007	416	5.1	386	4.5
- 임시근로자	5,143	5,172	5,079	30	0.6	-93	-1.8
- 일용근로자	2,204	2,178	2,121	-26	-1.2	-57	-2.6

바. 고용률

- 고용률(취업인구비율)은 59.5%로 전년대비 0.3%p 하락하였음
- 성별로 보면 남자는 70.9%로 전년대비 0.4%p 하락하였으며, 여자는 48.7%로 전년대비 0.2%p 하락하였음
- 연령계층별로는 20대이하와 60세이상에서 하락하였고, 40대와 50대에서는 상승하였음

< 연령계층별 고용률 >

(단위 : %, 전년대비)

	2006	2007	2008	2007	2008
				증 감	증 감
< 전 체 >	59.7	59.8	59.5	0.1p	-0.3p
15~19세	6.7	6.6	5.9	-0.1p	-0.7p
20~29세	60.2	60.0	59.1	-0.2p	-0.9p
30~39세	73.2	72.9	72.9	-0.3p	0.0p
40~49세	77.7	78.3	78.4	0.6p	0.1p
50~59세	68.5	69.7	70.6	1.2p	0.9p
60세이상	37.4	38.1	37.2	0.7p	-0.9p
15~64세 ¹⁾	63.8	63.9	63.8	0.1p	-0.1p
< 남 자 >	71.3	71.3	70.9	0.0p	-0.4p
15~19세	5.6	5.9	4.9	0.3p	-1.0p
20~29세	61.2	60.5	59.2	-0.7p	-1.3p
30~39세	90.6	90.3	90.3	-0.3p	0.0p
40~49세	91.4	91.7	91.8	0.3p	0.1p
50~59세	83.2	84.6	84.9	1.4p	0.3p
60세이상	49.8	50.7	49.8	0.9p	-0.9p
15~64세 ¹⁾	74.7	74.6	74.4	-0.1p	-0.2p
< 여 자 >	48.8	48.9	48.7	0.1p	-0.2p
15~19세	8.0	7.4	6.9	-0.6p	-0.5p
20~29세	59.4	59.6	59.1	0.2p	-0.5p
30~39세	55.1	54.8	54.7	-0.3p	-0.1p
40~49세	63.8	64.7	64.7	0.9p	0.0p
50~59세	53.9	54.8	56.3	0.9p	1.5p
60세이상	28.1	28.5	27.8	0.4p	-0.7p
15~64세 ¹⁾	53.1	53.2	53.2	0.1p	0.0p

※ 1) OECD에서 국가간 비교를 위해 15~64세로 표준화한 고용률

3. 실업자 동향

가. 실업자 및 실업률

- 2008년 실업자는 769천명으로 전년대비 14천명(-1.7%) 감소하였으며, 실업률은 3.2%로 전년대비 변동이 없었음
- 성별로 보면 실업자는 남자가 505천명으로 전년대비 12천명(-2.4%) 감소 하였고, 여자는 265천명으로 1천명(-0.5%) 감소하였음
- 실업률은 남자가 3.6%로 전년대비 0.1%p 하락하였고, 여자는 2.6%로 변동이 없었음

< 실업자 및 실업률 >

(단위 : 천명, %, 전년대비)

	2006	2007	2008	2007		2008	
				증 감	증감률	증 감	증감률
실업자	827 (3.5)	783 (3.2)	769 (3.2)	-44 (-0.3p)	-5.4 (-)	-14 (0.0p)	-1.7 (-)
- 남자	533 (3.8)	517 (3.7)	505 (3.6)	-16 (-0.1p)	-3.1 (-)	-12 (-0.1p)	-2.4 (-)
- 여자	294 (2.9)	266 (2.6)	265 (2.6)	-28 (-0.3p)	-9.5 (-)	-1 (0.0p)	-0.5 (-)

※ ()는 실업률

나. 연령계층, 교육정도별 실업자 및 실업률

- 연령계층별 실업자의 전년대비 증감을 살펴보면 20대(-13천명, -4.2%)에서 감소가 두드러졌으며, 40대에서는 증가, 50대에서는 변동이 없었음
- 실업률은 40대와 20세이하를 제외한 연령에서 하락하였고, 40대는 0.1%p 상승하였으며, 20세이하는 동일하였음

< 연령계층별 실업자 및 실업률 >

(단위 : 천명, %, 전년대비)

	2006	2007	2008	2007		2008	
				증 감	증감률	증 감	증감률
< 전 체 >	827 (3.5)	783 (3.2)	769 (3.2)	-44 (-0.3p)	-5.4	-14 (0.0p)	-1.7
15~29세	364 (7.9)	328 (7.2)	315 (7.2)	-37 (-0.7p)	-10.0	-13 (0.0p)	-4.0
· 15~19세	24 (10.4)	22 (9.3)	22 (10.2)	-3 (-1.1p)	-11.1	0 (0.9p)	-0.5
· 20~29세	340 (7.7)	306 (7.1)	293 (7.0)	-34 (-0.6p)	-10.0	-13 (-0.1p)	-4.2
30~39세	191 (3.0)	198 (3.2)	194 (3.1)	7 (0.2p)	3.6	-4 (-0.1p)	-2.0
40~49세	152 (2.3)	135 (2.0)	142 (2.1)	-17 (-0.3p)	-11.3	8 (0.1p)	5.6
50~59세	85 (2.2)	87 (2.1)	87 (2.0)	2 (-0.1p)	2.3	0 (-0.1p)	0.1
60세이상	36 (1.4)	36 (1.4)	32 (1.2)	0 (0.0p)	1.1	-4 (-0.2p)	-12.2

※ ()는 실업률

- 교육정도별 전년대비 실업자는 중졸이하, 고졸, 대졸이상 모두에서 각각 1천명, 5천명, 7천명 감소하였음
- 실업률은 중졸이하는 0.1%p 상승하였고, 고졸에서는 변동이 없으며, 대졸이상에서는 0.2%p 하락하였음

< 교육정도별 실업자 및 실업률 >

(단위 : 천명, %, 전년대비)

	2006	2007	2008	2007		2008	
				증 감	증감률	증 감	증감률
< 전 체 >	827 (3.5)	783 (3.2)	769 (3.2)	-44 (-0.3p)	-5.4	-14 (0.0p)	-1.7
중졸이하	136 (2.4)	119 (2.1)	118 (2.2)	-17 (-0.3p)	-12.2	-1 (0.1p)	-0.8
고 졸	420 (4.1)	389 (3.8)	384 (3.8)	-31 (-0.3p)	-7.4	-5 (0.0p)	-1.3
대졸이상	272 (3.4)	275 (3.2)	268 (3.0)	3 (-0.2p)	1.1	-7 (-0.2p)	-2.7

※ ()는 실업률

다. 취업경험 유무별 실업자

- 전체 실업자 769천명을 과거 취업경험 유무에 따라 살펴보면, 취업 무경험 실업자는 42천명으로 전년대비 1천명(2.9%) 증가하였고, 취업 유경험 실업자는 727천명으로 15천명(-2.0%) 감소하였음

< 취업경험 유무별 실업자 >

(단위 : 천명, %, 전년대비)

	2006	2007	2008	2007		2008	
				증 감	증감률	증 감	증감률
< 전 체 >	827	783	769	-44	-5.4	-14	-1.7
취업 무경험	44	41	42	-3	-6.4	1	2.9
취업 유경험	784	742	727	-42	-5.3	-15	-2.0
< 남 자 >	533	517	505	-16	-3.1	-12	-2.4
취업 무경험	23	25	25	3	11.0	-1	-2.8
취업 유경험	510	492	480	-19	-3.7	-12	-2.4
< 여 자 >	294	266	265	-28	-9.5	-1	-0.5
취업 무경험	21	16	18	-5	-25.2	2	12.1
취업 유경험	273	250	247	-23	-8.3	-3	-1.3

4. 비경제활동인구

가. 활동상태별 비경제활동인구

- 활동상태별 비경제활동인구를 살펴보면, 통학(113천명, 2.7%), 연로(76천명, 5.3%), 육아(62천명, 4.2%), 가사(61천명, 1.1%) 등에서 증가한 반면, 심신장애(-11천명, -2.4%)는 감소하였음

< 활동상태별 비경제활동인구 >

(단위 : 천명, %, 전년대비)

	2006	2007	2008	2007		2008	
				증 감	증감률	증 감	증감률
< 전 체 >	14,784	14,954	15,251	171	1.2	297	2.0
육 아	1,508	1,496	1,559	-12	-0.8	62	4.2
가 사	5,265	5,343	5,404	78	1.5	61	1.1
통 학 ¹⁾	4,005	4,148	4,262	144	3.6	113	2.7
· 취업을위한 통학(A)	226	220	234	-7	-2.9	14	6.4
연 로	1,502	1,442	1,518	-60	-4.0	76	5.3
심 신 장 애	470	447	437	-23	-4.9	-11	-2.4
기 타 ²⁾	2,034	2,077	2,072	43	2.1	-6	-0.3
· 비통학 취업준비(B)	299	326	364	27	9.1	38	11.7
· 쉬 었 음	1,277	1,321	1,352	44	3.4	31	2.3
※ 취업준비(A+B)	525	546	598	21	4.0	52	9.6

1) 정규교육기관통학, 입시학원통학, 취업을 위한 통학을 포함

2) 비통학 취업준비, 진학준비, 군입대대기, 쉬었음, 기타 등을 포함

나. 구직단념자

- 비경제활동인구 중 구직단념자는 119천명으로 전년대비 11천명(9.7%) 증가

< 비경제활동인구 중 구직단념자 >

(단위 : 천명, %, 전년대비)

	2006	2007	2008	2007		2008	
				증 감	증감률	증 감	증감률
구직단념자	122	108	119	-14	-11.1	11	9.7

※ 구직단념자 : 비경제활동인구 중 취업의사와 능력은 있으나, 노동시장적 사유로 일자리를 구하지 않은 자 중 지난 1년내 구직경험이 있었던 사람

Ⅲ. 통 계 표

1. 경제활동인구 총괄
2. 연령계층별 취업자
3. 산업별 취업자
4. 직업별 취업자
5. 종사상 지위별 취업자
6. 취업시간대별 취업자
7. 연령계층별 실업자
8. 연령계층별 실업률
9. 교육정도별 실업자 및 실업률
10. 경제활동인구 총괄(계절조정)
11. 경제활동인구 총괄(구직기간 1주기준)
12. 시도별 경제활동인구 총괄

1.

15						(:)		
						가 (%)	1) (%)	2) (%)
2004	37,717	23,417	22,557	860	14,300	62.1	59.8	3.7
2005	38,300	23,743	22,856	887	14,557	62.0	59.7	3.7
2006	38,762	23,978	23,151	827	14,784	61.9	59.7	3.5
2007	39,170	24,216	23,433	783	14,954	61.8	59.8	3.2
2008	39,598	24,347	23,577	769	15,251	61.5	59.5	3.2
2006. 4/4	38,890	24,084	23,303	780	14,807	61.9	59.9	3.2 (3.4)
2007. 1/4	38,997	23,692	22,841	851	15,305	60.8	58.6	3.6 (3.3)
2/4	39,135	24,489	23,698	791	14,647	62.6	60.6	3.2 (3.3)
3/4	39,232	24,367	23,610	756	14,865	62.1	60.2	3.1 (3.2)
4/4	39,316	24,316	23,582	734	15,000	61.8	60.0	3.0 (3.2)
2008. 1/4	39,426	23,852	23,051	801	15,575	60.5	58.5	3.4 (3.0)
2/4	39,541	24,638	23,871	767	14,903	62.3	60.4	3.1 (3.2)
3/4	39,657	24,503	23,752	752	15,154	61.8	59.9	3.1 (3.2)
4/4	39,766	24,394	23,636	757	15,373	61.3	59.4	3.1 (3.2)
2006. 11	38,892	24,225	23,458	768	14,667	62.3	60.3	3.2 (3.4)
12	38,905	23,773	22,989	784	15,132	61.1	59.1	3.3 (3.3)
2007. 1	38,950	23,580	22,729	851	15,370	60.5	58.4	3.6 (3.3)
2	38,997	23,536	22,674	861	15,461	60.4	58.1	3.7 (3.2)
3	39,044	23,960	23,121	840	15,084	61.4	59.2	3.5 (3.2)
4	39,091	24,337	23,520	817	14,755	62.3	60.2	3.4 (3.3)
5	39,137	24,537	23,758	779	14,600	62.7	60.7	3.2 (3.3)
6	39,178	24,593	23,816	777	14,585	62.8	60.8	3.2 (3.3)
7	39,205	24,545	23,750	795	14,660	62.6	60.6	3.2 (3.3)
8	39,232	24,214	23,458	756	15,018	61.7	59.8	3.1 (3.2)
9	39,259	24,341	23,622	719	14,918	62.0	60.2	3.0 (3.2)
10	39,290	24,482	23,750	733	14,808	62.3	60.4	3.0 (3.1)
11	39,316	24,471	23,739	733	14,845	62.2	60.4	3.0 (3.2)
12	39,342	23,993	23,257	736	15,349	61.0	59.1	3.1 (3.1)
2008. 1	39,388	23,738	22,964	775	15,650	60.3	58.3	3.3 (3.0)
2	39,427	23,703	22,884	819	15,724	60.1	58.0	3.5 (3.0)
3	39,464	24,114	23,305	810	15,350	61.1	59.1	3.4 (3.1)
4	39,501	24,495	23,711	784	15,006	62.0	60.0	3.2 (3.2)
5	39,540	24,692	23,939	753	14,848	62.4	60.5	3.0 (3.2)
6	39,581	24,727	23,963	764	14,854	62.5	60.5	3.1 (3.2)
7	39,622	24,673	23,903	769	14,949	62.3	60.3	3.1 (3.2)
8	39,657	24,380	23,617	764	15,277	61.5	59.6	3.1 (3.2)
9	39,692	24,456	23,734	722	15,236	61.6	59.8	3.0 (3.1)
10	39,727	24,582	23,847	736	15,144	61.9	60.0	3.0 (3.1)
11	39,767	24,566	23,816	750	15,201	61.8	59.9	3.1 (3.3)
12	39,804	24,032	23,245	787	15,772	60.4	58.4	3.3 (3.3)

: 1) /15 *100

2) ()

1.

(: , %)								
	15					가 ¹⁾ (%p)) ¹⁾ (%p)) ¹⁾ (%p)
2004	1.0	2.0	1.9	5.2	-0.6	0.6	0.5	0.1
2005	1.5	1.4	1.3	3.1	1.8	-0.1	-0.1	0.0
2006	1.2	1.0	1.3	-6.7	1.6	-0.1	0.0	-0.2
2007	1.1	1.0	1.2	-5.4	1.2	-0.1	0.1	-0.3
2008	1.1	0.5	0.6	-1.7	2.0	-0.3	-0.3	0.0
2006.4/4	1.0	1.0	1.2	-5.7	1.2	-0.1	0.1	-0.3
2007.1/4	1.0	0.9	1.2	-7.0	1.4	-0.1	0.1	-0.3
2/4	1.0	1.1	1.2	-3.1	1.0	0.1	0.2	-0.2
3/4	1.0	1.1	1.3	-5.3	1.0	0.0	0.2	-0.2
4/4	1.1	1.0	1.2	-6.0	1.3	-0.1	0.1	-0.2
2008.1/4	1.1	0.7	0.9	-5.9	1.8	-0.3	-0.1	-0.2
2/4	1.0	0.6	0.7	-3.0	1.7	-0.3	-0.2	-0.1
3/4	1.1	0.6	0.6	-0.6	1.9	-0.3	-0.3	0.0
4/4	1.1	0.3	0.2	3.2	2.5	-0.5	-0.6	0.1
2006. 11	1.0	1.0	1.1	-2.3	1.1	0.0	0.0	-0.1
12	1.0	1.1	1.3	-5.1	1.0	0.0	0.1	-0.2
2007. 1	1.0	1.0	1.1	-2.0	1.1	-0.1	0.1	-0.1
2	1.0	0.7	1.2	-9.6	1.5	-0.1	0.0	-0.4
3	1.0	0.8	1.2	-8.9	1.4	-0.1	0.1	-0.4
4	1.1	1.0	1.2	-3.5	1.1	0.0	0.1	-0.1
5	1.0	1.1	1.2	-0.5	0.9	0.0	0.1	0.0
6	1.0	1.1	1.3	-5.1	0.9	0.1	0.2	-0.2
7	1.0	1.1	1.3	-3.4	0.8	0.1	0.2	-0.2
8	1.0	1.0	1.3	-6.3	1.0	0.0	0.2	-0.3
9	1.0	1.0	1.3	-6.2	1.1	0.0	0.2	-0.2
10	1.1	0.9	1.2	-7.2	1.3	-0.1	0.0	-0.3
11	1.1	1.0	1.2	-4.6	1.2	-0.1	0.1	-0.2
12	1.1	0.9	1.2	-6.1	1.4	-0.1	0.0	-0.2
2008. 1	1.1	0.7	1.0	-9.0	1.8	-0.2	-0.1	-0.3
2	1.1	0.7	0.9	-4.9	1.7	-0.3	-0.1	-0.2
3	1.1	0.6	0.8	-3.6	1.8	-0.3	-0.1	-0.1
4	1.0	0.7	0.8	-4.0	1.7	-0.3	-0.2	-0.2
5	1.0	0.6	0.8	-3.3	1.7	-0.3	-0.2	-0.2
6	1.0	0.5	0.6	-1.7	1.8	-0.3	-0.3	-0.1
7	1.1	0.5	0.6	-3.2	2.0	-0.3	-0.3	-0.1
8	1.1	0.7	0.7	1.0	1.7	-0.2	-0.2	0.0
9	1.1	0.5	0.5	0.5	2.1	-0.4	-0.4	0.0
10	1.1	0.4	0.4	0.4	2.3	-0.4	-0.4	0.0
11	1.1	0.4	0.3	2.3	2.4	-0.4	-0.5	0.1
12	1.2	0.2	-0.1	6.9	2.8	-0.6	-0.7	0.2

: 1)

1.

	15					가 (%)	1)		2)	
					(%)		(%)	(%)		
2004	18,312	13,727	13,193	534	4,584	75.0	72.0	3.9		
2005	18,616	13,883	13,330	553	4,734	74.6	71.6	4.0		
2006	18,863	13,978	13,444	533	4,885	74.1	71.3	3.8		
2007	19,084	14,124	13,607	517	4,960	74.0	71.3	3.7		
2008	19,324	14,208	13,703	505	5,117	73.5	70.9	3.6		
2006. 4/4	18,929	14,017	13,509	509	4,912	74.1	71.4	3.6	(3.8)	
2007. 1/4	18,985	13,891	13,326	565	5,094	73.2	70.2	4.1	(3.7)	
2/4	19,062	14,236	13,708	528	4,826	74.7	71.9	3.7	(3.8)	
3/4	19,119	14,205	13,708	497	4,914	74.3	71.7	3.5	(3.6)	
4/4	19,170	14,164	13,686	478	5,006	73.9	71.4	3.4	(3.5)	
2008. 1/4	19,232	13,981	13,459	522	5,251	72.7	70.0	3.7	(3.4)	
2/4	19,290	14,320	13,825	496	4,970	74.2	71.7	3.5	(3.5)	
3/4	19,356	14,298	13,800	498	5,058	73.9	71.3	3.5	(3.6)	
4/4	19,418	14,231	13,728	503	5,187	73.3	70.7	3.5	(3.7)	
2006. 11	18,931	14,078	13,573	505	4,854	74.4	71.7	3.6	(3.8)	
12	18,934	13,911	13,401	509	5,024	73.5	70.8	3.7	(3.7)	
2007. 1	18,961	13,824	13,259	565	5,137	72.9	69.9	4.1	(3.8)	
2	18,985	13,815	13,244	571	5,170	72.8	69.8	4.1	(3.7)	
3	19,008	14,034	13,475	559	4,974	73.8	70.9	4.0	(3.7)	
4	19,037	14,175	13,631	545	4,861	74.5	71.6	3.8	(3.8)	
5	19,063	14,251	13,726	526	4,811	74.8	72.0	3.7	(3.9)	
6	19,087	14,280	13,766	514	4,807	74.8	72.1	3.6	(3.7)	
7	19,103	14,286	13,768	518	4,817	74.8	72.1	3.6	(3.7)	
8	19,119	14,177	13,675	501	4,942	74.2	71.5	3.5	(3.6)	
9	19,135	14,153	13,681	472	4,982	74.0	71.5	3.3	(3.5)	
10	19,155	14,221	13,742	479	4,934	74.2	71.7	3.4	(3.5)	
11	19,170	14,222	13,744	478	4,947	74.2	71.7	3.4	(3.5)	
12	19,184	14,048	13,572	476	5,137	73.2	70.7	3.4	(3.5)	
2008. 1	19,212	13,921	13,420	502	5,291	72.5	69.9	3.6	(3.3)	
2	19,232	13,905	13,369	536	5,327	72.3	69.5	3.9	(3.4)	
3	19,251	14,117	13,588	529	5,134	73.3	70.6	3.7	(3.5)	
4	19,270	14,271	13,751	520	4,998	74.1	71.4	3.6	(3.6)	
5	19,289	14,345	13,856	490	4,944	74.4	71.8	3.4	(3.6)	
6	19,311	14,344	13,867	478	4,967	74.3	71.8	3.3	(3.4)	
7	19,337	14,382	13,879	504	4,954	74.4	71.8	3.5	(3.5)	
8	19,357	14,289	13,780	509	5,068	73.8	71.2	3.6	(3.6)	
9	19,376	14,223	13,741	482	5,153	73.4	70.9	3.4	(3.6)	
10	19,395	14,280	13,798	482	5,115	73.6	71.1	3.4	(3.5)	
11	19,419	14,310	13,810	499	5,110	73.7	71.1	3.5	(3.7)	
12	19,441	14,103	13,576	527	5,337	72.5	69.8	3.7	(3.8)	

: 1) /15 *100

2) ()

1.

							(: , %)	
	15					가 ¹⁾ (%p)	1) (%p)	1) (%p)
2004	1.1	1.4	1.2	5.1	0.1	0.3	0.1	0.1
2005	1.7	1.1	1.0	3.5	3.3	-0.4	-0.4	0.1
2006	1.3	0.7	0.9	-3.5	3.2	-0.5	-0.3	-0.2
2007	1.2	1.0	1.2	-3.1	1.5	-0.1	0.0	-0.1
2008	1.3	0.6	0.7	-2.4	3.2	-0.5	-0.4	-0.1
2006.4/4	1.1	0.9	1.0	-1.9	1.9	-0.1	-0.1	-0.1
2007.1/4	1.1	1.0	1.1	-3.0	1.6	-0.1	0.0	-0.1
2/4	1.1	1.1	1.1	-0.9	1.3	0.0	0.0	-0.1
3/4	1.1	1.1	1.2	-2.4	1.2	0.0	0.1	-0.1
4/4	1.3	1.0	1.3	-6.1	1.9	-0.2	0.0	-0.2
2008.1/4	1.3	0.6	1.0	-7.6	3.1	-0.5	-0.2	-0.4
2/4	1.2	0.6	0.9	-6.1	3.0	-0.5	-0.2	-0.2
3/4	1.2	0.7	0.7	0.2	2.9	-0.4	-0.4	0.0
4/4	1.3	0.5	0.3	5.2	3.6	-0.6	-0.7	0.1
2006. 11	1.1	0.9	0.9	1.8	1.7	-0.1	-0.2	0.0
12	1.1	0.9	1.1	-3.8	1.7	-0.1	0.0	-0.1
2007. 1	1.1	1.2	1.2	0.6	1.0	0.0	0.0	0.0
2	1.1	0.9	1.2	-5.6	1.9	-0.2	0.1	-0.3
3	1.1	0.8	1.0	-3.7	2.0	-0.3	-0.1	-0.2
4	1.1	1.0	1.1	-1.6	1.6	-0.1	-0.1	-0.1
5	1.1	1.1	1.0	2.4	1.4	0.0	-0.1	0.1
6	1.1	1.2	1.3	-3.4	1.0	0.0	0.1	-0.2
7	1.1	1.1	1.2	-2.0	1.1	0.0	0.1	-0.1
8	1.1	1.2	1.3	-0.9	1.0	0.1	0.1	-0.1
9	1.2	1.1	1.3	-4.5	1.5	-0.1	0.1	-0.2
10	1.2	1.1	1.4	-6.4	1.6	-0.1	0.1	-0.2
11	1.3	1.0	1.3	-5.2	1.9	-0.2	0.0	-0.2
12	1.3	1.0	1.3	-6.6	2.2	-0.3	-0.1	-0.3
2008. 1	1.3	0.7	1.2	-11.3	3.0	-0.4	0.0	-0.5
2	1.3	0.7	0.9	-6.1	3.0	-0.5	-0.3	-0.2
3	1.3	0.6	0.8	-5.4	3.2	-0.5	-0.3	-0.3
4	1.2	0.7	0.9	-4.6	2.8	-0.4	-0.2	-0.2
5	1.2	0.7	0.9	-6.8	2.8	-0.4	-0.2	-0.3
6	1.2	0.5	0.7	-7.1	3.3	-0.5	-0.3	-0.3
7	1.2	0.7	0.8	-2.7	2.9	-0.4	-0.3	-0.1
8	1.2	0.8	0.8	1.4	2.5	-0.4	-0.3	0.1
9	1.3	0.5	0.4	2.1	3.4	-0.6	-0.6	0.1
10	1.3	0.4	0.4	0.5	3.7	-0.6	-0.6	0.0
11	1.3	0.6	0.5	4.3	3.3	-0.5	-0.6	0.1
12	1.3	0.4	0.0	10.8	3.9	-0.7	-0.9	0.3

: 1)

1.

	15					가 (%)	1) (: 2)	
					(%)		(%)	
2004	19,405	9,690	9,364	326	9,716	49.9	48.3	3.4
2005	19,683	9,860	9,526	334	9,823	50.1	48.4	3.4
2006	19,899	10,001	9,706	294	9,898	50.3	48.8	2.9
2007	20,086	10,092	9,826	266	9,994	50.2	48.9	2.6
2008	20,273	10,139	9,874	265	10,134	50.0	48.7	2.6
2006. 4/4	19,961	10,066	9,795	272	9,895	50.4	49.1	2.7 (2.9)
2007. 1/4	20,013	9,801	9,515	286	10,211	49.0	47.5	2.9 (2.6)
2/4	20,073	10,253	9,990	263	9,820	51.1	49.8	2.6 (2.6)
3/4	20,113	10,162	9,902	260	9,952	50.5	49.2	2.6 (2.7)
4/4	20,146	10,152	9,896	256	9,994	50.4	49.1	2.5 (2.7)
2008. 1/4	20,194	9,871	9,592	279	10,324	48.9	47.5	2.8 (2.5)
2/4	20,251	10,318	10,046	272	9,933	51.0	49.6	2.6 (2.7)
3/4	20,301	10,205	9,951	254	10,096	50.3	49.0	2.5 (2.6)
4/4	20,348	10,163	9,908	255	10,185	49.9	48.7	2.5 (2.6)
2006. 11	19,961	10,148	9,885	263	9,813	50.8	49.5	2.6 (2.9)
12	19,971	9,863	9,588	275	10,108	49.4	48.0	2.8 (2.8)
2007. 1	19,989	9,756	9,470	286	10,233	48.8	47.4	2.9 (2.7)
2	20,012	9,721	9,430	291	10,291	48.6	47.1	3.0 (2.6)
3	20,036	9,926	9,646	281	10,110	49.5	48.1	2.8 (2.5)
4	20,055	10,161	9,889	272	9,894	50.7	49.3	2.7 (2.6)
5	20,074	10,286	10,032	254	9,789	51.2	50.0	2.5 (2.6)
6	20,091	10,313	10,050	263	9,778	51.3	50.0	2.6 (2.7)
7	20,102	10,259	9,982	277	9,843	51.0	49.7	2.7 (2.8)
8	20,113	10,037	9,783	255	10,076	49.9	48.6	2.5 (2.6)
9	20,124	10,188	9,941	247	9,936	50.6	49.4	2.4 (2.6)
10	20,135	10,262	10,008	254	9,874	51.0	49.7	2.5 (2.6)
11	20,146	10,249	9,995	254	9,897	50.9	49.6	2.5 (2.7)
12	20,158	9,945	9,685	260	10,212	49.3	48.0	2.6 (2.7)
2008. 1	20,176	9,817	9,544	273	10,359	48.7	47.3	2.8 (2.6)
2	20,194	9,798	9,515	283	10,397	48.5	47.1	2.9 (2.5)
3	20,213	9,997	9,717	281	10,216	49.5	48.1	2.8 (2.5)
4	20,232	10,224	9,960	265	10,007	50.5	49.2	2.6 (2.5)
5	20,251	10,347	10,083	264	9,904	51.1	49.8	2.5 (2.7)
6	20,270	10,383	10,096	287	9,887	51.2	49.8	2.8 (2.9)
7	20,285	10,290	10,025	266	9,995	50.7	49.4	2.6 (2.6)
8	20,301	10,092	9,837	255	10,209	49.7	48.5	2.5 (2.6)
9	20,316	10,233	9,993	241	10,083	50.4	49.2	2.4 (2.5)
10	20,332	10,302	10,049	254	10,030	50.7	49.4	2.5 (2.6)
11	20,348	10,256	10,006	251	10,091	50.4	49.2	2.4 (2.7)
12	20,364	9,929	9,669	260	10,435	48.8	47.5	2.6 (2.7)

: 1) /15 *100

2) ()

1.

15						(: , %)		
						가 ¹⁾ (%p)) ¹⁾ (%p)) ¹⁾ (%p)
2004	1.0	2.9	2.8	5.2	-0.9	0.9	0.9	0.1
2005	1.4	1.8	1.7	2.5	1.1	0.2	0.1	0.0
2006	1.1	1.4	1.9	-12.0	0.8	0.2	0.4	-0.5
2007	0.9	0.9	1.2	-9.5	1.0	-0.1	0.1	-0.3
2008	0.9	0.5	0.5	-0.5	1.4	-0.2	-0.2	0.0
2006.4/4	1.0	1.1	1.5	-12.0	0.8	0.0	0.3	-0.4
2007.1/4	1.0	0.7	1.2	-14.0	1.2	-0.1	0.1	-0.5
2/4	1.0	1.1	1.4	-7.1	0.8	0.1	0.2	-0.2
3/4	0.9	1.0	1.3	-10.3	0.9	0.0	0.2	-0.3
4/4	0.9	0.9	1.0	-5.7	1.0	0.0	0.0	-0.2
2008.1/4	0.9	0.7	0.8	-2.4	1.1	-0.1	0.0	-0.1
2/4	0.9	0.6	0.6	3.3	1.1	-0.1	-0.2	0.0
3/4	0.9	0.4	0.5	-2.3	1.4	-0.2	-0.2	-0.1
4/4	1.0	0.1	0.1	-0.5	1.9	-0.5	-0.4	0.0
2006. 11	1.0	1.2	1.5	-9.2	0.7	0.1	0.2	-0.3
12	1.0	1.3	1.5	-7.5	0.7	0.2	0.3	-0.3
2007. 1	1.0	0.8	1.1	-6.8	1.1	-0.1	0.1	-0.3
2	1.0	0.5	1.2	-16.7	1.4	-0.2	0.1	-0.6
3	1.0	0.8	1.4	-17.7	1.2	-0.1	0.2	-0.7
4	1.0	1.1	1.4	-7.1	0.8	0.1	0.2	-0.2
5	1.0	1.2	1.4	-6.0	0.7	0.1	0.2	-0.2
6	1.0	1.1	1.3	-8.3	0.9	0.0	0.2	-0.2
7	0.9	1.2	1.4	-6.1	0.6	0.1	0.3	-0.2
8	0.9	0.8	1.3	-15.4	1.0	-0.1	0.1	-0.5
9	0.9	1.0	1.3	-9.2	0.9	0.0	0.2	-0.3
10	0.9	0.7	1.0	-8.5	1.1	-0.1	0.0	-0.2
11	0.9	1.0	1.1	-3.2	0.9	0.1	0.1	-0.1
12	0.9	0.8	1.0	-5.3	1.0	-0.1	0.0	-0.2
2008. 1	0.9	0.6	0.8	-4.5	1.2	-0.1	-0.1	-0.1
2	0.9	0.8	0.9	-2.7	1.0	-0.1	0.0	-0.1
3	0.9	0.7	0.7	0.0	1.1	0.0	0.0	0.0
4	0.9	0.6	0.7	-2.8	1.2	-0.2	-0.1	-0.1
5	0.9	0.6	0.5	3.9	1.2	-0.1	-0.2	0.0
6	0.9	0.7	0.5	8.8	1.1	-0.1	-0.2	0.2
7	0.9	0.3	0.4	-4.2	1.5	-0.3	-0.3	-0.1
8	0.9	0.5	0.6	0.1	1.3	-0.2	-0.1	0.0
9	1.0	0.4	0.5	-2.6	1.5	-0.2	-0.2	0.0
10	1.0	0.4	0.4	0.1	1.6	-0.3	-0.3	0.0
11	1.0	0.1	0.1	-1.4	2.0	-0.5	-0.4	-0.1
12	1.0	-0.2	-0.2	-0.2	2.2	-0.5	-0.5	0.0

: 1)

2.

(:)

		15 29	15 19	20 29	30 39	40 49	50 59	60
2004	22,557	4,578	258	4,320	6,181	6,206	3,334	2,257
2005	22,856	4,450	243	4,207	6,122	6,305	3,599	2,381
2006	23,151	4,270	209	4,061	6,136	6,407	3,835	2,503
2007	23,433	4,202	211	3,992	6,035	6,484	4,093	2,618
2008	23,577	4,084	190	3,894	6,010	6,548	4,300	2,636
2006.4/4	23,303	4,202	174	4,028	6,131	6,461	3,926	2,585
2007.1/4	22,841	4,237	232	4,006	5,997	6,392	3,856	2,359
2/4	23,698	4,204	197	4,007	6,046	6,532	4,146	2,770
3/4	23,610	4,218	232	3,986	6,015	6,473	4,180	2,724
4/4	23,582	4,150	182	3,968	6,084	6,539	4,191	2,618
2008.1/4	23,051	4,130	212	3,919	5,993	6,443	4,110	2,374
2/4	23,871	4,117	194	3,923	6,075	6,588	4,346	2,746
3/4	23,752	4,104	209	3,896	5,979	6,566	4,348	2,754
4/4	23,636	3,984	146	3,838	5,992	6,595	4,397	2,668
2006. 11	23,458	4,207	168	4,038	6,149	6,486	3,960	2,657
12	22,989	4,234	196	4,039	6,100	6,413	3,862	2,380
2007. 1	22,729	4,328	276	4,052	5,991	6,352	3,781	2,278
2	22,674	4,239	246	3,992	5,967	6,350	3,820	2,299
3	23,121	4,145	173	3,972	6,033	6,473	3,968	2,502
4	23,520	4,171	183	3,988	6,045	6,520	4,085	2,699
5	23,758	4,222	196	4,026	6,029	6,544	4,158	2,804
6	23,816	4,220	213	4,007	6,063	6,530	4,195	2,807
7	23,750	4,341	268	4,074	6,042	6,477	4,158	2,732
8	23,458	4,210	243	3,967	5,964	6,433	4,149	2,703
9	23,622	4,104	185	3,919	6,039	6,510	4,232	2,738
10	23,750	4,156	173	3,983	6,055	6,553	4,231	2,754
11	23,739	4,180	179	4,001	6,131	6,548	4,211	2,670
12	23,257	4,113	192	3,921	6,067	6,517	4,131	2,429
2008. 1	22,964	4,217	248	3,969	5,977	6,429	4,048	2,292
2	22,884	4,111	209	3,902	5,978	6,404	4,087	2,305
3	23,305	4,062	177	3,885	6,024	6,496	4,196	2,526
4	23,711	4,091	189	3,902	6,069	6,561	4,305	2,685
5	23,939	4,154	204	3,950	6,069	6,582	4,352	2,782
6	23,963	4,106	189	3,918	6,087	6,619	4,380	2,770
7	23,903	4,202	247	3,955	6,013	6,593	4,341	2,756
8	23,617	4,091	229	3,862	5,940	6,539	4,329	2,718
9	23,734	4,021	151	3,870	5,984	6,565	4,376	2,788
10	23,847	3,994	141	3,853	6,019	6,601	4,439	2,794
11	23,816	4,000	131	3,868	5,999	6,622	4,437	2,759
12	23,245	3,959	165	3,794	5,958	6,562	4,316	2,451

2.

(: , %)

		15 29	15 19	20 29	30 39	40 49	50 59	60	
2004		1.9	-0.6	-5.0	-0.3	-0.1	2.9	5.1	5.4
2005		1.3	-2.8	-5.9	-2.6	-1.0	1.6	8.0	5.5
2006		1.3	-4.0	-13.9	-3.5	0.2	1.6	6.6	5.1
2007		1.2	-1.6	0.7	-1.7	-1.6	1.2	6.7	4.6
2008		0.6	-2.8	-9.8	-2.5	-0.4	1.0	5.1	0.7
2006.4/4		1.2	-3.7	-16.4	-3.0	-0.6	1.4	5.8	7.2
2007.1/4		1.2	-2.1	-4.7	-1.9	-1.6	1.4	5.9	6.5
2/4		1.2	-1.6	-1.4	-1.6	-2.4	1.3	6.7	6.3
3/4		1.3	-1.5	5.4	-1.8	-1.8	0.9	7.5	4.6
4/4		1.2	-1.2	4.5	-1.5	-0.8	1.2	6.8	1.3
2008.1/4		0.9	-2.5	-8.7	-2.2	-0.1	0.8	6.6	0.6
2/4		0.7	-2.1	-1.7	-2.1	0.5	0.9	4.8	-0.9
3/4		0.6	-2.7	-9.9	-2.3	-0.6	1.4	4.0	1.1
4/4		0.2	-4.0	-19.7	-3.3	-1.5	0.9	4.9	1.9
2006. 11		1.1	-3.4	-15.2	-2.8	-0.6	0.9	5.6	7.2
12		1.3	-2.8	-13.3	-2.2	-1.0	1.3	5.9	7.6
2007. 1		1.1	-2.2	-1.6	-2.2	-1.7	1.4	5.9	7.4
2		1.2	-1.6	-3.0	-1.5	-1.7	1.1	5.9	7.0
3		1.2	-2.5	-11.6	-2.0	-1.4	1.8	6.0	5.3
4		1.2	-2.2	-6.0	-2.0	-2.4	1.5	6.7	6.6
5		1.2	-1.6	-3.9	-1.5	-2.8	1.2	7.0	6.6
6		1.3	-0.9	5.6	-1.2	-1.9	1.1	6.3	5.6
7		1.3	-1.3	-2.6	-1.3	-1.7	0.8	7.1	5.1
8		1.3	-0.9	10.1	-1.5	-2.1	0.9	7.4	4.6
9		1.3	-2.1	12.5	-2.7	-1.6	0.9	7.9	4.1
10		1.2	-0.2	10.2	-0.6	-1.4	1.1	7.0	1.4
11		1.2	-0.6	6.5	-0.9	-0.3	1.0	6.3	0.5
12		1.2	-2.9	-1.7	-2.9	-0.5	1.6	7.0	2.0
2008. 1		1.0	-2.6	-9.9	-2.1	-0.2	1.2	7.1	0.6
2		0.9	-3.0	-15.1	-2.3	0.2	0.9	7.0	0.3
3		0.8	-2.0	2.5	-2.2	-0.1	0.4	5.7	1.0
4		0.8	-1.9	3.1	-2.1	0.4	0.6	5.4	-0.5
5		0.8	-1.6	4.3	-1.9	0.7	0.6	4.7	-0.8
6		0.6	-2.7	-11.3	-2.2	0.4	1.4	4.4	-1.3
7		0.6	-3.2	-7.9	-2.9	-0.5	1.8	4.4	0.9
8		0.7	-2.8	-5.8	-2.6	-0.4	1.7	4.4	0.6
9		0.5	-2.0	-18.4	-1.2	-0.9	0.8	3.4	1.8
10		0.4	-3.9	-18.6	-3.3	-0.6	0.7	4.9	1.5
11		0.3	-4.3	-26.7	-3.3	-2.1	1.1	5.4	3.3
12		-0.1	-3.8	-14.2	-3.3	-1.8	0.7	4.5	0.9

3.

(:)									
2004	22,557	1,825	4,306	4,290	16,427	1,820	5,862	2,187	6,558
2005	22,856	1,815	4,251	4,234	16,789	1,814	5,806	2,246	6,923
2006	23,151	1,785	4,185	4,167	17,181	1,835	5,762	2,333	7,251
2007	23,433	1,726	4,137	4,119	17,569	1,850	5,726	2,393	7,600
2008	23,577	1,693	4,101	4,079	17,784	1,819	5,677	2,389	7,900
2006. 4/4	23,303	1,757	4,177	4,157	17,370	1,862	5,740	2,373	7,394
2007. 1/4	22,841	1,450	4,157	4,138	17,235	1,772	5,743	2,363	7,357
2/4	23,698	1,900	4,143	4,126	17,655	1,934	5,715	2,400	7,606
3/4	23,610	1,866	4,110	4,093	17,634	1,843	5,722	2,396	7,674
4/4	23,582	1,690	4,139	4,120	17,753	1,853	5,723	2,415	7,762
2008. 1/4	23,051	1,388	4,133	4,114	17,530	1,754	5,707	2,385	7,684
2/4	23,871	1,848	4,121	4,101	17,902	1,896	5,673	2,410	7,924
3/4	23,752	1,831	4,078	4,055	17,843	1,809	5,671	2,387	7,976
4/4	23,636	1,703	4,071	4,048	17,862	1,815	5,657	2,373	8,017
2006. 11	23,458	1,835	4,156	4,137	17,467	1,888	5,745	2,384	7,451
12	22,989	1,469	4,172	4,153	17,348	1,813	5,774	2,390	7,371
2007. 1	22,729	1,334	4,175	4,156	17,221	1,748	5,787	2,370	7,316
2	22,674	1,402	4,158	4,139	17,114	1,718	5,717	2,351	7,329
3	23,121	1,613	4,137	4,119	17,371	1,850	5,726	2,368	7,427
4	23,520	1,807	4,140	4,124	17,573	1,932	5,708	2,401	7,533
5	23,758	1,950	4,131	4,114	17,677	1,935	5,725	2,403	7,615
6	23,816	1,944	4,157	4,140	17,715	1,934	5,714	2,395	7,672
7	23,750	1,867	4,143	4,126	17,740	1,855	5,781	2,400	7,704
8	23,458	1,864	4,069	4,052	17,524	1,822	5,699	2,389	7,613
9	23,622	1,865	4,118	4,101	17,639	1,851	5,685	2,398	7,704
10	23,750	1,900	4,161	4,142	17,689	1,876	5,682	2,405	7,726
11	23,739	1,772	4,111	4,092	17,856	1,875	5,722	2,436	7,824
12	23,257	1,399	4,146	4,127	17,712	1,808	5,764	2,405	7,735
2008. 1	22,964	1,270	4,145	4,125	17,549	1,743	5,750	2,392	7,664
2	22,884	1,338	4,136	4,116	17,409	1,706	5,688	2,376	7,641
3	23,305	1,555	4,118	4,100	17,632	1,815	5,682	2,387	7,748
4	23,711	1,763	4,119	4,099	17,829	1,910	5,660	2,414	7,845
5	23,939	1,893	4,116	4,097	17,931	1,903	5,683	2,421	7,924
6	23,963	1,890	4,127	4,107	17,947	1,874	5,677	2,394	8,002
7	23,903	1,824	4,121	4,097	17,958	1,829	5,737	2,392	8,000
8	23,617	1,830	4,043	4,020	17,744	1,795	5,649	2,383	7,917
9	23,734	1,840	4,069	4,047	17,825	1,804	5,626	2,385	8,010
10	23,847	1,883	4,102	4,079	17,862	1,838	5,630	2,362	8,032
11	23,816	1,819	4,059	4,036	17,938	1,845	5,643	2,389	8,061
12	23,245	1,408	4,051	4,028	17,787	1,763	5,699	2,369	7,956

: ()

8 (2000)

3.

(: , %)

2004	1.9	-6.4	2.0	2.0	2.9	0.2	0.2	1.2	6.8
2005	1.3	-0.5	-1.3	-1.3	2.2	-0.3	-1.0	2.7	5.6
2006	1.3	-1.7	-1.6	-1.6	2.3	1.1	-0.8	3.9	4.7
2007	1.2	-3.3	-1.1	-1.1	2.3	0.8	-0.6	2.6	4.8
2008	0.6	-2.0	-0.9	-1.0	1.2	-1.7	-0.9	-0.2	4.0
2006.4/4	1.2	0.2	-1.4	-1.5	2.0	1.6	-1.2	3.4	4.2
2007.1/4	1.2	-2.8	-1.2	-1.2	2.1	2.7	-1.0	2.8	4.3
2/4	1.2	-2.7	-1.3	-1.3	2.3	1.6	-1.0	3.3	4.8
3/4	1.3	-3.7	-1.2	-1.2	2.4	-0.3	-0.2	2.5	5.2
4/4	1.2	-3.8	-0.9	-0.9	2.2	-0.5	-0.3	1.8	5.0
2008.1/4	0.9	-4.3	-0.6	-0.6	1.7	-1.0	-0.6	0.9	4.4
2/4	0.7	-2.7	-0.5	-0.6	1.4	-2.0	-0.7	0.4	4.2
3/4	0.6	-1.8	-0.8	-0.9	1.2	-1.8	-0.9	-0.4	3.9
4/4	0.2	0.8	-1.7	-1.8	0.6	-2.0	-1.1	-1.7	3.3
2006. 11	1.1	-0.4	-1.3	-1.4	1.9	0.9	-1.1	3.4	4.1
12	1.3	0.8	-1.5	-1.6	2.0	2.7	-1.2	3.3	4.1
2007. 1	1.1	-2.0	-1.0	-1.1	1.9	2.8	-1.2	2.7	4.1
2	1.2	-3.2	-1.0	-1.1	2.1	2.8	-1.1	3.0	4.3
3	1.2	-3.1	-1.4	-1.4	2.3	2.4	-0.6	2.6	4.4
4	1.2	-2.3	-1.6	-1.5	2.3	2.7	-1.1	3.5	4.4
5	1.2	-2.6	-1.4	-1.3	2.2	1.1	-1.0	3.4	4.7
6	1.3	-3.1	-1.0	-1.0	2.4	1.0	-1.0	3.0	5.4
7	1.3	-4.1	-1.3	-1.3	2.5	0.2	-0.4	2.6	5.4
8	1.3	-3.7	-1.5	-1.5	2.5	-0.8	0.3	2.5	5.0
9	1.3	-3.3	-0.8	-0.8	2.3	-0.4	-0.5	2.5	5.0
10	1.2	-3.4	-1.0	-1.0	2.3	-0.5	-0.4	2.5	5.0
11	1.2	-3.5	-1.1	-1.1	2.2	-0.7	-0.4	2.2	5.0
12	1.2	-4.8	-0.6	-0.6	2.1	-0.3	-0.2	0.6	4.9
2008. 1	1.0	-4.8	-0.7	-0.7	1.9	-0.3	-0.6	0.9	4.8
2	0.9	-4.6	-0.5	-0.5	1.7	-0.7	-0.5	1.0	4.3
3	0.8	-3.6	-0.5	-0.5	1.5	-1.9	-0.8	0.8	4.3
4	0.8	-2.4	-0.5	-0.6	1.5	-1.1	-0.8	0.5	4.2
5	0.8	-3.0	-0.4	-0.4	1.4	-1.7	-0.7	0.8	4.1
6	0.6	-2.8	-0.7	-0.8	1.3	-3.1	-0.6	-0.1	4.3
7	0.6	-2.3	-0.5	-0.7	1.2	-1.4	-0.8	-0.4	3.9
8	0.7	-1.9	-0.6	-0.8	1.3	-1.5	-0.9	-0.3	4.0
9	0.5	-1.4	-1.2	-1.3	1.1	-2.6	-1.0	-0.5	4.0
10	0.4	-0.9	-1.4	-1.5	1.0	-2.0	-0.9	-1.8	4.0
11	0.3	2.7	-1.3	-1.4	0.5	-1.6	-1.4	-1.9	3.0
12	-0.1	0.6	-2.3	-2.4	0.4	-2.5	-1.1	-1.5	2.9

4.

(:)

	
2004	22,557	4,631	3,188	5,643	1,700	7,395
2005	22,856	4,775	3,269	5,625	1,708	7,479
2006	23,151	4,997	3,284	5,585	1,676	7,609
2007	23,433	5,197	3,309	5,567	1,624	7,735
2008	23,577	5,289	3,503	5,534	1,575	7,676
2006.4/4	23,303	5,045	3,302	5,601	1,651	7,704
2007.1/4	22,841	5,067	3,290	5,556	1,374	7,554
2/4	23,698	5,163	3,282	5,564	1,780	7,908
3/4	23,610	5,279	3,302	5,551	1,768	7,710
4/4	23,582	5,278	3,363	5,598	1,575	7,768
2008.1/4	23,051	5,226	3,429	5,536	1,306	7,553
2/4	23,871	5,285	3,524	5,538	1,706	7,819
3/4	23,752	5,329	3,524	5,537	1,718	7,644
4/4	23,636	5,316	3,535	5,528	1,567	7,690
2006. 11	23,458	5,084	3,314	5,601	1,719	7,740
12	22,989	5,018	3,304	5,640	1,383	7,644
2007. 1	22,729	5,047	3,289	5,609	1,272	7,512
2	22,674	5,061	3,288	5,529	1,332	7,463
3	23,121	5,094	3,294	5,531	1,518	7,685
4	23,520	5,096	3,275	5,550	1,705	7,894
5	23,758	5,159	3,295	5,579	1,823	7,901
6	23,816	5,236	3,276	5,563	1,812	7,930
7	23,750	5,284	3,301	5,622	1,771	7,772
8	23,458	5,263	3,286	5,495	1,779	7,634
9	23,622	5,290	3,318	5,536	1,755	7,724
10	23,750	5,273	3,359	5,560	1,785	7,773
11	23,739	5,299	3,355	5,603	1,636	7,846
12	23,257	5,262	3,375	5,630	1,304	7,686
2008. 1	22,964	5,265	3,411	5,551	1,191	7,546
2	22,884	5,197	3,421	5,493	1,257	7,516
3	23,305	5,217	3,455	5,564	1,471	7,598
4	23,711	5,226	3,484	5,513	1,649	7,840
5	23,939	5,312	3,533	5,535	1,738	7,821
6	23,963	5,318	3,553	5,566	1,731	7,795
7	23,903	5,349	3,532	5,607	1,707	7,709
8	23,617	5,315	3,523	5,490	1,727	7,562
9	23,734	5,322	3,518	5,514	1,722	7,659
10	23,847	5,298	3,540	5,473	1,741	7,794
11	23,816	5,321	3,526	5,562	1,656	7,751
12	23,245	5,327	3,540	5,548	1,305	7,526

: ()

5 (2000)

4.

					(: , %)	
2004	1.9	4.3	0.5	1.3	-7.3	3.8
2005	1.3	3.1	2.5	-0.3	0.5	1.1
2006	1.3	4.6	0.5	-0.7	-1.9	1.7
2007	1.2	4.0	0.8	-0.3	-3.1	1.7
2008	0.6	1.8	5.9	-0.6	-3.1	-0.8
2006.4/4	1.2	4.1	-1.5	-0.6	-0.8	2.3
2007.1/4	1.2	3.0	0.2	-0.5	-1.8	2.2
2/4	1.2	3.3	0.2	-0.5	-2.3	2.4
3/4	1.3	5.0	0.8	-0.2	-3.4	1.2
4/4	1.2	4.6	1.8	-0.1	-4.6	0.8
2008.1/4	0.9	3.1	4.2	-0.4	-4.9	0.0
2/4	0.7	2.4	7.4	-0.5	-4.2	-1.1
3/4	0.6	0.9	6.7	-0.3	-2.8	-0.9
4/4	0.2	0.7	5.1	-1.2	-0.5	-1.0
2006. 11	1.1	5.0	-2.3	-0.5	-1.1	1.9
12	1.3	3.0	-1.1	-0.4	-0.7	2.9
2007. 1	1.1	3.0	-0.9	-0.3	-0.5	2.2
2	1.2	3.5	0.1	-0.7	-2.3	2.2
3	1.2	2.6	1.4	-0.4	-2.3	2.1
4	1.2	2.4	0.1	-0.4	-1.5	2.7
5	1.2	3.1	0.3	0.0	-2.5	2.0
6	1.3	4.5	0.3	-1.2	-2.9	2.6
7	1.3	5.0	0.2	0.2	-3.8	1.3
8	1.3	5.5	1.3	-0.9	-3.4	1.1
9	1.3	4.5	0.9	0.0	-3.2	1.2
10	1.2	4.7	2.2	0.0	-3.6	0.6
11	1.2	4.2	1.2	0.0	-4.8	1.4
12	1.2	4.9	2.1	-0.2	-5.7	0.6
2008. 1	1.0	4.3	3.7	-1.0	-6.4	0.4
2	0.9	2.7	4.1	-0.7	-5.7	0.7
3	0.8	2.4	4.9	0.6	-3.1	-1.1
4	0.8	2.5	6.4	-0.7	-3.3	-0.7
5	0.8	3.0	7.2	-0.8	-4.7	-1.0
6	0.6	1.6	8.5	0.0	-4.4	-1.7
7	0.6	1.2	7.0	-0.3	-3.6	-0.8
8	0.7	1.0	7.2	-0.1	-3.0	-0.9
9	0.5	0.6	6.0	-0.4	-1.9	-0.8
10	0.4	0.5	5.4	-1.6	-2.5	0.3
11	0.3	0.4	5.1	-0.7	1.2	-1.2
12	-0.1	1.2	4.9	-1.5	0.0	-2.1

5.

(:)								
				가				
2004	22,557	7,663	6,110	1,553	14,894	7,625	5,082	2,188
2005	22,856	7,671	6,172	1,499	15,185	7,917	5,056	2,212
2006	23,151	7,600	6,135	1,466	15,551	8,204	5,143	2,204
2007	23,433	7,463	6,049	1,413	15,970	8,620	5,172	2,178
2008	23,577	7,371	5,970	1,401	16,206	9,007	5,079	2,121
2006.4/4	23,303	7,561	6,121	1,440	15,743	8,367	5,188	2,188
2007.1/4	22,841	7,199	5,895	1,304	15,642	8,404	5,163	2,075
2/4	23,698	7,637	6,139	1,498	16,061	8,533	5,237	2,291
3/4	23,610	7,589	6,128	1,460	16,022	8,753	5,133	2,135
4/4	23,582	7,426	6,035	1,391	16,156	8,790	5,156	2,211
2008.1/4	23,051	7,097	5,816	1,281	15,954	8,839	5,064	2,051
2/4	23,871	7,521	6,073	1,449	16,350	8,981	5,141	2,227
3/4	23,752	7,522	6,052	1,470	16,229	9,101	5,050	2,079
4/4	23,636	7,343	5,939	1,404	16,293	9,106	5,062	2,126
2006. 11	23,458	7,657	6,179	1,479	15,801	8,367	5,198	2,236
12	22,989	7,267	5,967	1,300	15,722	8,343	5,234	2,144
2007. 1	22,729	7,073	5,835	1,238	15,656	8,382	5,176	2,099
2	22,674	7,136	5,848	1,288	15,539	8,399	5,125	2,015
3	23,121	7,390	6,002	1,387	15,731	8,432	5,188	2,112
4	23,520	7,556	6,076	1,480	15,964	8,451	5,236	2,277
5	23,758	7,663	6,149	1,514	16,095	8,532	5,259	2,304
6	23,816	7,692	6,193	1,498	16,124	8,617	5,217	2,290
7	23,750	7,624	6,145	1,479	16,127	8,674	5,254	2,199
8	23,458	7,575	6,124	1,451	15,882	8,763	5,044	2,075
9	23,622	7,567	6,116	1,451	16,056	8,823	5,100	2,132
10	23,750	7,603	6,147	1,456	16,147	8,825	5,119	2,203
11	23,739	7,521	6,086	1,435	16,218	8,793	5,174	2,251
12	23,257	7,154	5,872	1,282	16,104	8,750	5,176	2,178
2008. 1	22,964	6,932	5,699	1,233	16,032	8,815	5,115	2,102
2	22,884	7,048	5,814	1,235	15,836	8,804	5,055	1,977
3	23,305	7,311	5,936	1,375	15,993	8,898	5,023	2,073
4	23,711	7,453	6,034	1,419	16,258	8,894	5,127	2,238
5	23,939	7,534	6,092	1,442	16,405	9,010	5,165	2,231
6	23,963	7,578	6,093	1,485	16,385	9,039	5,132	2,214
7	23,903	7,540	6,062	1,478	16,363	9,054	5,163	2,146
8	23,617	7,514	6,035	1,478	16,104	9,107	4,970	2,027
9	23,734	7,513	6,060	1,454	16,221	9,142	5,015	2,064
10	23,847	7,533	6,036	1,497	16,314	9,138	5,034	2,142
11	23,816	7,440	6,003	1,437	16,377	9,111	5,071	2,195
12	23,245	7,056	5,779	1,277	16,189	9,068	5,082	2,040

5.

(: , %)

			가					
2004	1.9	-0.9	1.1	-8.3	3.4	4.9	1.6	2.7
2005	1.3	0.1	1.0	-3.5	2.0	3.8	-0.5	1.1
2006	1.3	-0.9	-0.6	-2.2	2.4	3.6	1.7	-0.4
2007	1.2	-1.8	-1.4	-3.6	2.7	5.1	0.6	-1.2
2008	0.6	-1.2	-1.3	-0.9	1.5	4.5	-1.8	-2.6
2006.4/4	1.2	-1.5	-1.0	-3.6	2.6	4.8	1.3	-2.4
2007.1/4	1.2	-2.2	-1.9	-3.2	2.8	4.3	2.5	-2.4
2/4	1.2	-1.1	-0.9	-1.8	2.4	4.6	0.7	-1.7
3/4	1.3	-2.2	-1.3	-5.9	3.0	6.2	-0.3	-1.5
4/4	1.2	-1.8	-1.4	-3.4	2.6	5.1	-0.6	1.0
2008.1/4	0.9	-1.4	-1.3	-1.8	2.0	5.2	-1.9	-1.2
2/4	0.7	-1.5	-1.1	-3.3	1.8	5.2	-1.8	-2.8
3/4	0.6	-0.9	-1.2	0.7	1.3	4.0	-1.6	-2.6
4/4	0.2	-1.1	-1.6	0.9	0.8	3.6	-1.8	-3.8
2006. 11	1.1	-1.3	-0.7	-3.6	2.4	5.0	1.7	-5.1
12	1.3	-2.1	-1.7	-4.0	2.9	4.6	1.7	-0.2
2007. 1	1.1	-2.9	-2.1	-6.3	3.1	4.4	3.0	-1.6
2	1.2	-2.4	-2.4	-2.5	2.9	4.6	2.8	-3.3
3	1.2	-1.2	-1.3	-0.8	2.4	4.1	1.7	-2.5
4	1.2	-0.9	-1.3	0.5	2.2	3.6	1.4	-0.9
5	1.2	-1.2	-0.7	-2.9	2.3	4.3	1.3	-2.1
6	1.3	-1.2	-0.8	-2.9	2.6	6.0	-0.5	-2.1
7	1.3	-1.3	-0.7	-3.8	2.6	6.7	-1.2	-3.3
8	1.3	-3.0	-1.8	-7.8	3.5	6.3	0.5	-0.7
9	1.3	-2.2	-1.3	-5.9	3.0	5.7	0.0	-0.5
10	1.2	-2.0	-1.1	-5.5	2.8	5.2	-0.2	0.8
11	1.2	-1.8	-1.5	-2.9	2.6	5.1	-0.5	0.7
12	1.2	-1.6	-1.6	-1.4	2.4	4.9	-1.1	1.6
2008. 1	1.0	-2.0	-2.3	-0.4	2.4	5.2	-1.2	0.2
2	0.9	-1.2	-0.6	-4.1	1.9	4.8	-1.4	-1.9
3	0.8	-1.1	-1.1	-0.9	1.7	5.5	-3.2	-1.8
4	0.8	-1.4	-0.7	-4.1	1.8	5.2	-2.1	-1.7
5	0.8	-1.7	-0.9	-4.8	1.9	5.6	-1.8	-3.2
6	0.6	-1.5	-1.6	-0.9	1.6	4.9	-1.6	-3.3
7	0.6	-1.1	-1.3	-0.1	1.5	4.4	-1.7	-2.4
8	0.7	-0.8	-1.5	1.9	1.4	3.9	-1.5	-2.3
9	0.5	-0.7	-0.9	0.2	1.0	3.6	-1.7	-3.2
10	0.4	-0.9	-1.8	2.8	1.0	3.5	-1.7	-2.8
11	0.3	-1.1	-1.4	0.1	1.0	3.6	-2.0	-2.5
12	-0.1	-1.4	-1.6	-0.4	0.5	3.6	-1.8	-6.3

6.

(:)									
			1 17	18 35	36 44	45 53	54	36	()
2004	22,557	313	733	1,839	5,361	5,994	8,318	19,673	48.7
2005	22,856	332	804	1,990	5,699	5,947	8,083	19,730	48.1
2006	23,151	320	821	1,989	5,970	6,007	8,043	20,020	47.9
2007	23,433	330	835	2,187	6,508	5,985	7,589	20,081	47.1
2008	23,577	349	850	2,597	6,884	5,965	6,932	19,781	46.0
2006. 4/4	23,303	251	821	1,865	6,012	6,042	8,313	20,367	48.3
2007. 1/4	22,841	445	933	2,080	6,473	5,822	7,089	19,384	46.3
2/4	23,698	228	775	1,789	6,354	6,356	8,196	20,906	48.2
3/4	23,610	421	864	3,098	6,685	5,419	7,124	19,227	45.8
4/4	23,582	227	766	1,783	6,518	6,343	7,945	20,806	47.9
2008. 1/4	23,051	392	890	1,880	6,215	6,191	7,482	19,888	46.9
2/4	23,871	270	784	2,271	6,784	6,125	7,638	20,546	47.1
3/4	23,752	480	923	4,209	7,048	5,161	5,930	18,139	43.7
4/4	23,636	252	804	2,029	7,491	6,382	6,679	20,552	46.2
2006. 11	23,458	256	831	1,920	5,993	6,074	8,383	20,450	48.3
12	22,989	270	887	1,934	5,980	5,920	7,998	19,898	47.8
2007. 1	22,729	630	978	2,004	5,674	5,810	7,633	19,117	46.6
2	22,674	432	980	2,301	7,198	5,649	6,114	18,962	45.1
3	23,121	272	840	1,935	6,547	6,007	7,521	20,074	47.2
4	23,520	236	776	1,829	6,444	6,305	7,930	20,679	47.9
5	23,758	235	780	1,781	6,346	6,342	8,275	20,962	48.3
6	23,816	212	770	1,758	6,272	6,422	8,383	21,077	48.5
7	23,750	340	850	3,462	6,671	5,339	7,088	19,098	45.7
8	23,458	686	1,004	3,928	6,432	4,815	6,594	17,841	44.1
9	23,622	237	739	1,904	6,951	6,103	7,689	20,743	47.6
10	23,750	243	756	1,737	6,613	6,308	8,092	21,014	48.1
11	23,739	221	750	1,761	6,599	6,420	7,988	21,007	48.0
12	23,257	217	793	1,850	6,341	6,300	7,757	20,398	47.7
2008. 1	22,964	577	958	1,904	5,987	6,108	7,429	19,525	46.4
2	22,884	379	910	1,898	6,190	6,186	7,321	19,697	46.8
3	23,305	221	801	1,840	6,468	6,280	7,695	20,443	47.6
4	23,711	243	737	1,767	6,658	6,449	7,857	20,964	47.8
5	23,939	247	810	3,171	6,812	5,572	7,327	19,711	46.3
6	23,963	321	804	1,875	6,881	6,355	7,728	20,964	47.4
7	23,903	329	781	1,978	6,897	6,309	7,608	20,815	47.2
8	23,617	765	940	4,128	6,461	4,880	6,444	17,784	43.8
9	23,734	347	1,047	6,522	7,787	4,295	3,738	15,819	40.0
10	23,847	235	711	1,859	7,866	6,356	6,821	21,042	46.6
11	23,816	218	745	2,013	7,594	6,407	6,841	20,841	46.5
12	23,245	303	956	2,214	7,012	6,383	6,377	19,772	45.6

6.

(: , %)

			1 17	18 35	36 44	45 53	54	36	() ¹⁾
2004	1.9	10.0	13.0	4.0	8.4	-0.9	-1.5	1.2	-0.4
2005	1.3	6.3	9.8	8.2	6.3	-0.8	-2.8	0.3	-0.6
2006	1.3	-3.6	2.1	0.0	4.8	1.0	-0.5	1.5	-0.2
2007	1.2	3.0	1.6	10.0	9.0	-0.4	-5.7	0.3	-0.8
2008	0.6	5.6	1.9	18.7	5.8	-0.3	-8.6	-1.5	-1.1
2006.4/4	1.2	16.9	5.4	1.1	-0.9	-1.3	3.9	0.9	0.1
2007.1/4	1.2	8.7	4.7	7.1	14.9	-1.6	-8.9	0.2	-1.2
2/4	1.2	3.5	5.7	0.2	6.0	1.1	-2.3	1.1	-0.4
3/4	1.3	4.8	3.0	31.0	7.2	-6.3	-7.3	-2.4	-1.2
4/4	1.2	-9.6	-6.7	-4.4	8.4	5.0	-4.4	2.2	-0.4
2008.1/4	0.9	-11.8	-4.6	-9.6	-4.0	6.3	5.5	2.6	0.6
2/4	0.7	18.6	1.1	26.9	6.8	-3.6	-6.8	-1.7	-1.1
3/4	0.6	14.2	6.8	35.9	5.4	-4.8	-16.8	-5.7	-2.1
4/4	0.2	11.0	4.9	13.8	14.9	0.6	-15.9	-1.2	-1.7
2006. 11	1.1	33.7	16.8	2.1	-1.1	-2.6	3.4	0.2	-0.2
12	1.3	20.4	-4.1	-2.3	1.8	-0.4	3.1	1.7	0.1
2007. 1	1.1	5.6	3.4	3.3	5.2	0.8	-2.5	0.7	-0.5
2	1.2	12.1	5.2	16.8	28.0	-2.8	-20.5	-0.9	-2.3
3	1.2	10.7	5.6	1.0	11.3	-2.8	-4.0	0.9	-0.8
4	1.2	8.5	0.9	-4.0	6.6	1.2	-1.8	1.6	-0.3
5	1.2	9.8	10.2	0.9	6.6	1.2	-3.6	0.8	-0.6
6	1.3	-7.2	6.5	4.0	4.8	0.9	-1.5	1.0	-0.3
7	1.3	0.7	-3.1	64.1	8.9	-13.1	-9.8	-5.1	-1.7
8	1.3	9.0	10.1	23.0	3.3	-5.0	-7.6	-3.2	-1.3
9	1.3	-0.5	1.4	6.3	9.2	-0.5	-4.7	0.8	-0.6
10	1.2	7.1	1.4	-0.1	9.1	2.9	-5.4	1.3	-0.7
11	1.2	-13.9	-9.8	-8.3	10.1	5.7	-4.7	2.7	-0.3
12	1.2	-19.6	-10.7	-4.4	6.0	6.4	-3.0	2.5	-0.1
2008. 1	1.0	-8.4	-2.1	-5.0	5.5	5.1	-2.7	2.1	-0.2
2	0.9	-12.3	-7.1	-17.5	-14.0	9.5	19.7	3.9	1.7
3	0.8	-18.8	-4.6	-4.9	-1.2	4.5	2.3	1.8	0.4
4	0.8	2.7	-5.0	-3.4	3.3	2.3	-0.9	1.4	-0.1
5	0.8	4.9	3.9	78.0	7.4	-12.1	-11.4	-6.0	-2.0
6	0.6	51.5	4.5	6.6	9.7	-1.0	-7.8	-0.5	-1.1
7	0.6	-3.3	-8.0	-42.9	3.4	18.2	7.3	9.0	1.5
8	0.7	11.6	-6.3	5.1	0.4	1.4	-2.3	-0.3	-0.3
9	0.5	46.6	41.6	242.6	12.0	-29.6	-51.4	-23.7	-7.6
10	0.4	-3.5	-5.9	7.0	18.9	0.7	-15.7	0.1	-1.5
11	0.3	-1.4	-0.7	14.3	15.1	-0.2	-14.4	-0.8	-1.5
12	-0.1	39.8	20.6	19.7	10.6	1.3	-17.8	-3.1	-2.1

: 1)

7.

(:)

		15	29	15	19	20	29	30	39	40	49	50	59	60
2004		860	412		42		369		196		147		78	27
2005		887	387		35		352		210		165		93	32
2006		827	364		24		340		191		152		85	36
2007		783	328		22		306		198		135		87	36
2008		769	315		22		293		194		142		87	32
2006.4/4		780	356		27		329		179		136		81	29
2007.1/4		851	346		25		322		216		151		96	42
2/4		791	330		16		314		203		130		95	33
3/4		756	322		27		295		189		132		80	34
4/4		734	312		19		293		183		126		78	35
2008.1/4		801	328		20		308		193		160		83	38
2/4		767	327		21		306		187		138		82	33
3/4		752	303		24		279		193		138		91	27
4/4		757	300		22		278		202		134		93	29
2006. 11		768	343		21		322		183		134		77	32
12		784	362		36		326		171		134		90	27
2007. 1		851	346		28		318		214		153		98	40
2		861	359		28		330		212		155		95	42
3		840	334		17		317		222		145		95	44
4		817	345		16		330		214		136		91	30
5		779	318		13		305		202		126		96	38
6		777	328		19		309		194		127		97	32
7		795	356		42		314		184		128		90	37
8		756	302		25		278		199		143		79	33
9		719	308		15		292		182		126		73	31
10		733	290		14		276		190		127		87	39
11		733	321		17		305		178		127		73	34
12		736	324		26		299		179		125		74	34
2008. 1		775	324		31		293		194		146		79	32
2		819	326		17		310		192		171		84	46
3		810	333		11		322		192		162		86	37
4		784	330		16		313		191		151		82	32
5		753	307		12		294		197		133		83	34
6		764	346		35		311		173		131		81	33
7		769	334		35		299		183		135		90	27
8		764	312		22		290		194		144		89	24
9		722	263		15		249		202		135		95	28
10		736	284		9		275		207		132		88	25
11		750	291		18		274		210		130		89	30
12		787	324		39		286		189		140		102	32

8.

(: %)

		15 29	15 19	20 29	30 39	40 49	50 59	60
2004		3.7	8.3	14.1	7.9	3.1	2.3	1.2
2005		3.7	8.0	12.5	7.7	3.3	2.5	1.3
2006		3.5	7.9	10.4	7.7	3.0	2.3	1.4
2007		3.2	7.2	9.3	7.1	3.2	2.0	1.4
2008		3.2	7.2	10.2	7.0	3.1	2.1	1.2
2006.4/4		3.2	7.8	13.6	7.5	2.8	2.1	1.1
2007.1/4		3.6	7.6	9.6	7.4	3.5	2.3	1.7
2/4		3.2	7.3	7.5	7.3	3.3	1.9	1.2
3/4		3.1	7.1	10.6	6.9	3.0	2.0	1.2
4/4		3.0	7.0	9.3	6.9	2.9	1.9	1.3
2008.1/4		3.4	7.3	8.5	7.3	3.1	2.4	1.6
2/4		3.1	7.4	9.9	7.2	3.0	2.1	1.2
3/4		3.1	6.9	10.2	6.7	3.1	2.1	1.0
4/4		3.1	7.0	13.0	6.8	3.3	2.0	1.1
2006. 11		3.2	7.5	11.2	7.4	2.9	2.0	1.2
12		3.3	7.9	15.5	7.5	2.7	2.1	1.1
2007. 1		3.6	7.4	9.3	7.3	3.4	2.4	1.7
2		3.7	7.8	10.3	7.6	3.4	2.4	1.8
3		3.5	7.5	9.1	7.4	3.6	2.2	1.7
4		3.4	7.6	7.9	7.6	3.4	2.0	1.1
5		3.2	7.0	6.2	7.0	3.2	1.9	1.3
6		3.2	7.2	8.4	7.2	3.1	1.9	1.1
7		3.2	7.6	13.5	7.2	3.0	1.9	1.4
8		3.1	6.7	9.3	6.5	3.2	2.2	1.2
9		3.0	7.0	7.7	6.9	2.9	1.9	1.1
10		3.0	6.5	7.3	6.5	3.0	1.9	1.4
11		3.0	7.1	8.6	7.1	2.8	1.9	1.2
12		3.1	7.3	11.8	7.1	2.9	1.9	1.4
2008. 1		3.3	7.1	11.1	6.9	3.1	2.2	1.4
2		3.5	7.3	7.3	7.4	3.1	2.6	2.0
3		3.4	7.6	5.9	7.6	3.1	2.4	1.4
4		3.2	7.5	7.9	7.4	3.0	2.2	1.2
5		3.0	6.9	5.7	6.9	3.2	2.0	1.2
6		3.1	7.8	15.7	7.4	2.8	1.9	1.2
7		3.1	7.4	12.5	7.0	2.9	2.0	1.0
8		3.1	7.1	8.7	7.0	3.2	2.1	0.9
9		3.0	6.1	8.8	6.0	3.3	2.0	1.0
10		3.0	6.6	6.3	6.7	3.3	2.0	0.9
11		3.1	6.8	11.8	6.6	3.4	1.9	1.1
12		3.3	7.6	19.0	7.0	3.1	2.1	1.3

9.

(: .%)

2004	860	148	460	252	3.7	2.5	4.5	3.5
2005	887	154	472	261	3.7	2.6	4.6	3.4
2006	827	136	420	272	3.5	2.4	4.1	3.4
2007	783	119	389	275	3.2	2.1	3.8	3.2
2008	769	118	384	268	3.2	2.2	3.8	3.0
2006.4/4	780	126	402	253	3.2	2.2	3.9	3.1
2007.1/4	851	150	426	274	3.6	2.8	4.2	3.3
2/4	791	112	379	300	3.2	1.9	3.7	3.5
3/4	756	105	378	274	3.1	1.9	3.7	3.2
4/4	734	109	372	253	3.0	2.0	3.7	2.9
2008.1/4	801	128	402	271	3.4	2.5	4.0	3.1
2/4	767	120	368	279	3.1	2.2	3.7	3.1
3/4	752	113	381	258	3.1	2.1	3.8	2.9
4/4	757	111	383	263	3.1	2.1	3.8	2.9
2006. 11	768	123	399	246	3.2	2.1	3.9	3.0
12	784	128	410	246	3.3	2.4	4.0	3.0
2007. 1	851	148	456	248	3.6	2.8	4.5	3.0
2	861	155	422	284	3.7	3.0	4.2	3.5
3	840	148	401	291	3.5	2.7	4.0	3.5
4	817	116	387	314	3.4	2.0	3.8	3.7
5	779	118	370	292	3.2	2.0	3.6	3.5
6	777	102	380	296	3.2	1.8	3.7	3.5
7	795	115	413	267	3.2	2.0	4.0	3.1
8	756	104	373	280	3.1	1.9	3.7	3.3
9	719	97	347	275	3.0	1.7	3.4	3.2
10	733	111	360	261	3.0	1.9	3.6	3.0
11	733	106	366	261	3.0	1.9	3.6	3.0
12	736	109	391	236	3.1	2.1	3.9	2.7
2008. 1	775	127	430	218	3.3	2.5	4.3	2.5
2	819	130	412	277	3.5	2.6	4.1	3.2
3	810	126	365	318	3.4	2.4	3.7	3.6
4	784	127	352	305	3.2	2.3	3.5	3.4
5	753	109	364	280	3.0	1.9	3.6	3.1
6	764	125	387	253	3.1	2.2	3.8	2.8
7	769	119	406	245	3.1	2.2	4.0	2.7
8	764	114	377	273	3.1	2.1	3.8	3.0
9	722	106	359	257	3.0	1.9	3.6	2.9
10	736	98	363	275	3.0	1.8	3.6	3.0
11	750	111	371	268	3.1	2.0	3.7	3.0
12	787	125	417	245	3.3	2.5	4.2	2.7

10.

()

(:)

	15					가 (%)	(%)	(%)
				1)				
2006. 3/4	38,834	23,986	23,161	825	14,848	61.80	59.6	3.4
4/4	38,890	24,059	23,246	814	14,831	61.90	59.8	3.4
2007. 1/4	38,997	24,135	23,349	786	14,862	61.90	59.9	3.3
2/4	39,135	24,195	23,394	801	14,940	61.80	59.8	3.3
3/4	39,232	24,241	23,462	779	14,991	61.80	59.8	3.2
4/4	39,316	24,289	23,523	766	15,027	61.80	59.8	3.2
2008. 1/4	39,426	24,305	23,565	741	15,121	61.60	59.8	3.0
2/4	39,541	24,338	23,562	776	15,202	61.60	59.6	3.2
3/4	39,657	24,381	23,607	774	15,276	61.50	59.5	3.2
4/4	39,766	24,364	23,574	790	15,402	61.30	59.3	3.2
2006. 7	38,814	23,969	23,143	826	14,845	61.80	59.6	3.4
8	38,835	24,008	23,180	829	14,827	61.80	59.7	3.5
9	38,854	23,981	23,161	820	14,872	61.70	59.6	3.4
10	38,874	24,028	23,204	824	14,845	61.80	59.7	3.4
11	38,892	24,068	23,252	815	14,824	61.90	59.8	3.4
12	38,905	24,082	23,280	802	14,823	61.90	59.8	3.3
2007. 1	38,950	24,150	23,344	806	14,801	62.00	59.9	3.3
2	38,997	24,121	23,345	776	14,876	61.90	59.9	3.2
3	39,044	24,134	23,357	777	14,910	61.80	59.8	3.2
4	39,091	24,158	23,357	801	14,934	61.80	59.8	3.3
5	39,137	24,194	23,387	807	14,943	61.80	59.8	3.3
6	39,178	24,235	23,438	797	14,943	61.90	59.8	3.3
7	39,205	24,252	23,454	798	14,953	61.90	59.8	3.3
8	39,232	24,250	23,477	773	14,981	61.80	59.8	3.2
9	39,259	24,220	23,455	765	15,038	61.70	59.7	3.2
10	39,290	24,251	23,491	760	15,040	61.7	59.8	3.1
11	39,316	24,304	23,526	778	15,012	61.8	59.8	3.2
12	39,342	24,311	23,551	761	15,031	61.8	59.9	3.1
2008. 1	39,388	24,326	23,592	735	15,062	61.8	59.9	3.0
2	39,427	24,301	23,563	738	15,126	61.6	59.8	3.0
3	39,464	24,289	23,540	749	15,175	61.5	59.6	3.1
4	39,501	24,312	23,545	767	15,189	61.5	59.6	3.2
5	39,540	24,342	23,564	779	15,198	61.6	59.6	3.2
6	39,581	24,361	23,578	782	15,220	61.5	59.6	3.2
7	39,622	24,387	23,616	771	15,235	61.5	59.6	3.2
8	39,657	24,423	23,638	785	15,235	61.6	59.6	3.2
9	39,692	24,334	23,567	766	15,359	61.3	59.4	3.1
10	39,727	24,346	23,584	763	15,381	61.3	59.4	3.1
11	39,767	24,394	23,598	796	15,373	61.3	59.3	3.3
12	39,804	24,351	23,540	812	15,453	61.2	59.1	3.3

: 1) 15

() -

11.

(1)

(:)

	15					가 (%)	(%)	(%)
2004	37,717	23,370	22,557	813	14,347	62.0	59.8	3.5
2005	38,300	23,689	22,856	833	14,610	61.9	59.7	3.5
2006	38,762	23,934	23,151	783	14,828	61.7	59.7	3.3
2007	39,170	24,166	23,433	733	15,004	61.7	59.8	3.0
2008	39,598	24,303	23,577	725	15,295	61.4	59.5	3.0
2006. 4/4	38,890	24,043	23,303	740	14,847	61.8	59.9	3.1
2007. 1/4	38,997	23,641	22,841	799	15,357	60.6	58.6	3.4
2/4	39,135	24,440	23,698	743	14,695	62.5	60.6	3.0
3/4	39,232	24,311	23,610	701	14,920	62.0	60.2	2.9
4/4	39,316	24,272	23,582	690	15,044	61.7	60.0	2.8
2008. 1/4	39,426	23,809	23,051	759	15,617	60.4	58.5	3.2
2/4	39,541	24,597	23,871	726	14,944	62.2	60.4	3.0
3/4	39,657	24,460	23,752	708	15,198	61.7	59.9	2.9
4/4	39,766	24,345	23,636	709	15,421	61.2	59.4	2.9
2006. 11	38,892	24,187	23,458	729	14,705	62.2	60.3	3.0
12	38,905	23,727	22,989	738	15,178	61.0	59.1	3.1
2007. 1	38,950	23,531	22,729	802	15,420	60.4	58.4	3.4
2	38,997	23,472	22,674	797	15,525	60.2	58.1	3.4
3	39,044	23,919	23,121	799	15,125	61.3	59.2	3.3
4	39,091	24,293	23,520	773	14,799	62.1	60.2	3.2
5	39,137	24,494	23,758	736	14,643	62.6	60.7	3.0
6	39,178	24,535	23,816	719	14,643	62.6	60.8	2.9
7	39,205	24,482	23,750	732	14,723	62.4	60.6	3.0
8	39,232	24,156	23,458	698	15,076	61.6	59.8	2.9
9	39,259	24,296	23,622	674	14,963	61.9	60.2	2.8
10	39,290	24,442	23,750	692	14,848	62.2	60.4	2.8
11	39,316	24,427	23,739	689	14,888	62.1	60.4	2.8
12	39,342	23,945	23,257	688	15,396	60.9	59.1	2.9
2008. 1	39,388	23,695	22,964	731	15,694	60.2	58.3	3.1
2	39,427	23,658	22,884	775	15,768	60.0	58.0	3.3
3	39,464	24,075	23,305	770	15,389	61.0	59.1	3.2
4	39,501	24,456	23,711	745	15,045	61.9	60.0	3.0
5	39,540	24,645	23,939	706	14,895	62.3	60.5	2.9
6	39,581	24,689	23,963	726	14,892	62.4	60.5	2.9
7	39,622	24,634	23,903	731	14,988	62.2	60.3	3.0
8	39,657	24,343	23,617	726	15,314	61.4	59.6	3.0
9	39,692	24,401	23,734	667	15,291	61.5	59.8	2.7
10	39,727	24,541	23,847	694	15,186	61.8	60.0	2.8
11	39,767	24,512	23,816	695	15,255	61.6	59.9	2.8
12	39,804	23,982	23,245	737	15,822	60.3	58.4	3.1

11.

(1)

(: , %)

	15					가 ¹⁾ (%p)) ¹⁾ (%p)) ¹⁾ (%p)
2004	1.0	2.0	1.9	4.7	-0.5	0.6	0.5	0.1
2005	1.5	1.4	1.3	2.5	1.8	-0.1	-0.1	0.0
2006	1.2	1.0	1.3	-6.0	1.5	-0.2	0.0	-0.2
2007	1.1	1.0	1.2	-6.4	1.2	0.0	0.1	-0.3
2008	1.1	0.6	0.6	-1.1	1.9	-0.3	-0.3	0.0
2006.4/4	1.0	1.0	1.2	-5.2	1.1	-0.1	0.1	-0.2
2007.1/4	1.0	0.8	1.2	-7.6	1.4	-0.1	0.1	-0.3
2/4	1.0	1.1	1.2	-3.1	1.0	0.1	0.2	-0.2
3/4	1.0	1.0	1.3	-8.0	1.1	0.0	0.2	-0.3
4/4	1.1	0.9	1.2	-6.8	1.3	-0.1	0.1	-0.3
2008.1/4	1.1	0.7	0.9	-5.1	1.7	-0.2	-0.1	-0.2
2/4	1.0	0.6	0.7	-2.3	1.7	-0.3	-0.2	0.0
3/4	1.1	0.6	0.6	1.0	1.9	-0.3	-0.3	0.0
4/4	1.1	0.3	0.2	2.8	2.5	-0.5	-0.6	0.1
2006. 11	1.0	1.0	1.1	-2.2	1.1	0.0	0.0	-0.1
12	1.0	1.0	1.3	-6.2	1.1	0.0	0.1	-0.3
2007. 1	1.0	1.0	1.1	-2.1	1.1	0.0	0.1	-0.1
2	1.0	0.7	1.2	-11.6	1.6	-0.2	0.0	-0.5
3	1.0	0.8	1.2	-8.6	1.4	-0.1	0.1	-0.4
4	1.1	1.1	1.2	-2.2	1.0	0.0	0.1	-0.1
5	1.0	1.1	1.2	0.1	0.9	0.1	0.1	0.0
6	1.0	1.1	1.3	-7.0	1.0	0.0	0.2	-0.3
7	1.0	1.1	1.3	-6.1	0.9	0.0	0.2	-0.2
8	1.0	0.9	1.3	-9.5	1.2	0.0	0.2	-0.3
9	1.0	1.0	1.3	-8.5	1.2	0.0	0.2	-0.3
10	1.1	0.9	1.2	-8.0	1.3	-0.1	0.0	-0.3
11	1.1	1.0	1.2	-5.5	1.2	-0.1	0.1	-0.2
12	1.1	0.9	1.2	-6.8	1.4	-0.1	0.0	-0.2
2008. 1	1.1	0.7	1.0	-8.8	1.8	-0.2	-0.1	-0.3
2	1.1	0.8	0.9	-2.9	1.6	-0.2	-0.1	-0.1
3	1.1	0.7	0.8	-3.5	1.7	-0.3	-0.1	-0.1
4	1.0	0.7	0.8	-3.6	1.7	-0.2	-0.2	-0.2
5	1.0	0.6	0.8	-4.1	1.7	-0.3	-0.2	-0.1
6	1.0	0.6	0.6	1.0	1.7	-0.2	-0.3	0.0
7	1.1	0.6	0.6	-0.1	1.8	-0.2	-0.3	0.0
8	1.1	0.8	0.7	4.0	1.6	-0.2	-0.2	0.1
9	1.1	0.4	0.5	-0.9	2.2	-0.4	-0.4	-0.1
10	1.1	0.4	0.4	0.3	2.3	-0.4	-0.4	0.0
11	1.1	0.3	0.3	1.0	2.5	-0.5	-0.5	0.0
12	1.2	0.2	-0.1	7.1	2.8	-0.6	-0.7	0.2

: 1)

12.

(:)								
	15					가 (%)	1) (%)	(%)
가 가	39,804	24,032	23,245	787	15,772	60.4	58.4	3.3
	2,614	1,719	1,708	11	895	65.8	65.4	0.6
	37,191	22,313	21,537	776	14,878	60.0	57.9	3.5
	8,285	5,048	4,853	195	3,237	60.9	58.6	3.9
	2,896	1,659	1,596	64	1,237	57.3	55.1	3.8
	2,026	1,186	1,134	53	840	58.5	56.0	4.4
	2,167	1,303	1,252	51	864	60.1	57.8	3.9
	1,138	661	637	24	477	58.1	56.0	3.6
	1,212	722	694	28	490	59.6	57.3	3.8
	890	547	522	25	343	61.5	58.7	4.6
	9,276	5,628	5,445	183	3,648	60.7	58.7	3.2
	1,170	652	641	11	519	55.7	54.8	1.6
	1,208	704	686	18	504	58.3	56.8	2.6
	1,572	951	921	29	622	60.5	58.6	3.1
	1,416	826	808	18	591	58.3	57.1	2.1
	1,424	919	902	16	506	64.5	63.4	1.8
	2,163	1,370	1,342	28	792	63.4	62.1	2.1
	2,530	1,561	1,521	40	969	61.7	60.1	2.6
	430	297	293	4	134	68.9	68.0	1.3

: 1)

/15

× 100

IV. 경제활동인구조사 개요

○ 조사목적

- 국민의 경제활동 즉, 국민의 취업, 실업 등과 같은 특성을 조사하여 거시경제 분석과 인력 자원의 개발 정책 수립에 필요한 기초 자료를 제공

○ 조사대상

- 표본조사구 약 32,000가구 내에 상주하는 자로서, 매월 15일 현재 만 15세 이상인 자
- 현역군인 및 공익근무요원, 형이 확정된 교도소 수감자, 전투경찰(의무경찰 포함) 제외

○ 조사항목

- 인적사항, 취업자, 실업자, 비경제활동인구와 관련된 32개 항목

○ 조사대상기간 및 시기

- 조사는 매월 15일이 포함된 1주간(일요일~토요일)을 조사대상주간으로 하며, 그 다음 주간에 조사를 실시

○ 주요 용어

- 1) 15세이상 인구 : 조사대상월 15일 현재 만 15세 이상인 자

☞ 노동법상 최저 근로연령인 15세를 고용통계 대상인구로 정함

- 2) 경제활동인구

만 15세 이상 인구 중 조사대상기간 동안 상품이나 서비스를 생산하기 위하여 실제로 수입이 있는 일을 한 취업자와 일을 하지는 않았으나 구직활동을 한 실업자를 말함

- 3) 취업자

가. 조사대상주간에 수입을 목적으로 1시간 이상 일한 자

나. 동일가구내 가구원이 운영하는 농장이나 사업체의 수입을 위하여 주당 18시간 이상 일한 무급가족종사자

다. 직업 또는 사업체를 가지고 있으나 일시적인 병 또는 사고, 연가, 교육, 노사분규 등의 사유로 일하지 못한 일시휴직자

- 4) 실업자

조사대상주간에 수입 있는 일을 하지 않았고, 지난 4주간 일자리를 찾아 적극적으로 구직활동을 하였던 사람으로서 일자리가 주어지면 즉시 취업이 가능한 사람

- 5) 경제활동참가율(%) = $(\text{경제활동인구} \div \text{15세이상인구}) \times 100$

- 6) 고용률(%) = $(\text{취업자} \div \text{15세이상인구}) \times 100$

- 7) 실업률(%) = $(\text{실업자} \div \text{경제활동인구}) \times 100$

- 8) 비경제활동인구

만 15세 이상 인구 중 조사대상기간에 취업도 실업도 아닌 상태에 있는 사람

○ 이용시 참고사항

- 원계열 : 전년동월비 등 장기시계열 분석시 이용
- 계절조정계열 : 전월비(전분기비) 등 단기 분석시 이용(X-12-ARIMA방식 적용: 계절요인을 제거)

고용동향 월별 공표 일정

보 도 자 료 명	공 표 일 자
2008년 12월 및 연간 고용동향	2009. 1. 14.(수)
2009년 1월 고용동향	2009. 2. 11.(수)
2009년 2월 고용동향	2009. 3. 18.(수)
2009년 3월 고용동향	2009. 4. 15.(수)
2009년 4월 고용동향	2009. 5. 13.(수)
2009년 5월 고용동향	2009. 6. 10.(수)
2009년 6월 고용동향	2009. 7. 15.(수)
2009년 7월 고용동향	2009. 8. 12.(수)
2009년 8월 고용동향	2009. 9. 16.(수)
2009년 9월 고용동향	2009. 10. 14.(수)
2009년 10월 고용동향	2009. 11. 11.(수)
2009년 11월 고용동향	2009. 12. 16.(수)

※ 공표시각은 오후 1시 30분입니다.

※ 공표일정은 변경될 수 있으며, 일정 변경시 통계청 홈페이지와 보도자료
본 페이지를 통해 공표일정을 재게재 하겠습니다.